

ERICA
DISSERTATIONE
BOTANICA

Æ

THUNBERG

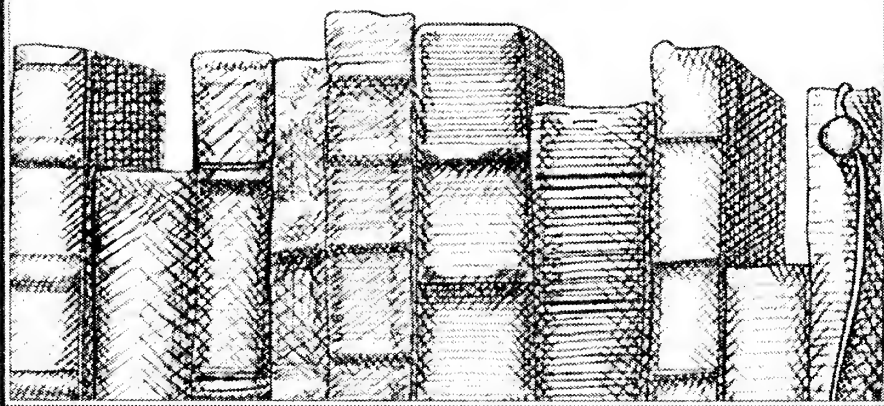


Smithsonian Libraries

Adopt-a-Book Program

Adopted by

Kathy and Keith Boi



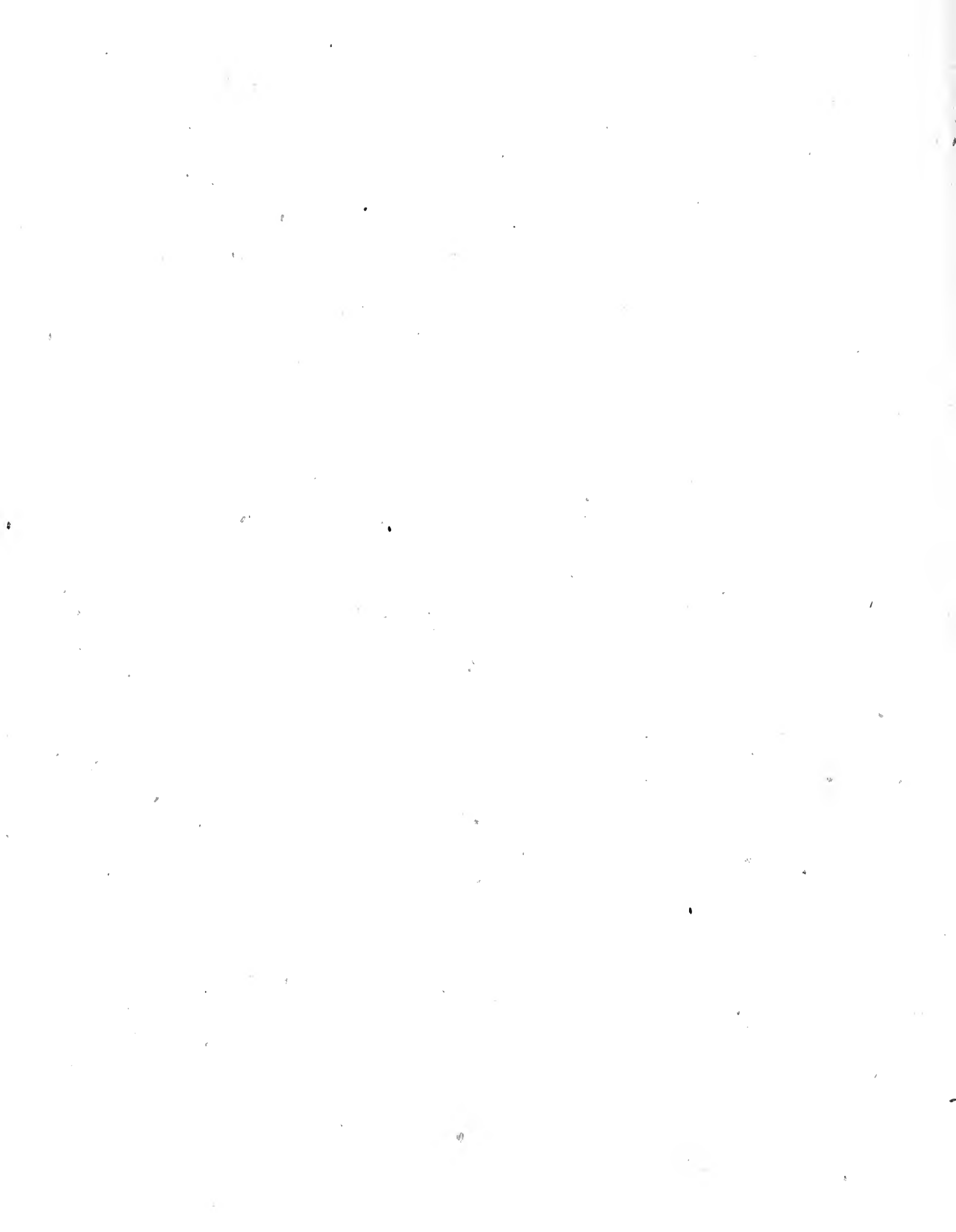












162/5
D. D.
DISSERTATIO BOTANICA
DE
ERICA,

QUAM

CONS. EXPER. FACULT. MED. UPSAL.

PRÆSIDE

CAROL. P. THUNBERG,

MED. DOCT. PROF. MED. ET BOTAN. REG. ET ORD., ACAD.

CÆSAR. N. C. REG. SCIENT. HOLMIENS., SOCIET. SCIENT.

UPS. PATR. HOLMENS. BEROL. N. SCRUT. LUND.

HARLEM. AMSTEL. ET NIDROSIENS. MEMBRO; NEC

NON ACAD. MONSP. ET BATAVIN. CORRESP.

PUBLICO EXAMINI SUBJICIT,

JACOBUS BERNHARDUS STRUVE,

VESTRO-GOTHUS.

IN AUDIT. GUST. MAJ. D. JUNII ANNO MDCCLXXXV.

HORIS A. M. SOLITIS.

UPSALIÆ, APUD JOH. EDMAN, DIRECT. & REG. ACAD. TYP.



S:Æ R:Æ M:TIS
ARCHIATRO,
EQUIT. AURAT. DE STELLA POLARI,
REGII COLLEGII MEDICI PRÆSIDI,
ATQUE
ACAD. IMPER. NAT. CURIOS. REG. SOCIET. SCIENT. UPS.
NIDROS. MEDIC. PARIS. AC REG. ACAD. HOLMENS.
MEMBRO,
NOBILISSIMO ET EXPERIENTISSIMO
DOMINO DOCTORI
ABRAHAMO BÆCK

Chas. W. Richmond.

810581
SACRUM.

588.62

V71

T 52

DISSERTATIO BOTANICA

DE

ERICA.

§. I.

Inter amplissima Plantarum Genera prolixum ERICÆ Genus jure numeratur, centum fere distinctis speciebus, facili negotio minime dignoscendis, constans. Blæriis & Andromedis, nec non quibusdam Azaleis adeo affines sunt ERICÆ, ut sæpe vix nisi staminum numero quatuor hæc genera distinguantur. Non itaque mirum, Blæriam *pusillam*, quæ staminibus quatuor, octo & novem variare solet, ad ERICAS fuisse relatam; atque ERICAS *dabæciam*, *bryantham* & *glutinosam* Andromedis fuisse adscriptas.

Primæ, quæ innotuerunt species, Europææ fuerunt; deinde una vel altera ex Africa citeriori allata fuit; plurimas vero ex Africæ promontorio australi, non multis abhinc annis, Varii transmiserunt Botanici.

Europæarum ERICARUM species, quæ Antiquis Botanicis notæ fuerunt, quarumque seculo decimo sexto vel decimo septimo, in scriptis Eorum, mentio injiciur, sequentes inprimis sunt, scilicet *ciliaris*, *mediterranea*, *multiflora*, *herbacea*, *purpurascens*, *arboorea*, *tetralix*, *vulgaris*, *scoparia*, *cinerea*, *virescens*.

Ex Australi Africa, plurimas licet alente species, nulla innotuit ante adventum in Promontorium bonæ spei HERMANNI & OLDENLANDI, versus finem exeuntis sæculi. Viginti sex species enumerantur quidem in Catalogo HERMANNI, sed ex diagnosticis notis omnium brevissimis, quænam hæc fuerint, dici non semper

A

certo

certo potest. Nonnullas species africanas descripserunt etiam PLUKENETIUS, PETIVERIUS, RAJUS & SEBA; at sine nominibus trivialibus ab aliis facile intelligendis.

Post reformationem, dum clarior Botanicæ lux exorta fuit, numerosæ Ericarum species longe accuratius scientiæ amatoribus innotuerunt. In Speciebus Linnæi Plantarum, quæ 1753 prodierunt, sequentes enumerantur species: *vulgaris*, *umbellata*, *herbacea*, (herbacea & carnea), *cinerea*, *scoparia*, *virescens* (viridipurpurea), *tetralix*, *arborea* (arborea & caffra), *purpurascens* (pallido purpurea), *ciliaris*, *triflora*, *curviflora*, *capitata* (capitata & bruniades) *multiflora*, *pilulifera*, *coccinea*, *corifolia*, *abietina*, *gnaphalodes*, *Plukenetii*; quæ quidem in editione Eiusdem Libri tertia 1764 auctæ sunt ERICIS: *dabacia*, *tenuifolia*, *imbricata*, *spumosa*, *tubiflora*, *cerinthoide*, *balicacaba*, *urceolari* (pentaphylla), *planifolia*, *persoluta* (paniculata), *pubescente* (pubescente & parviflora), *empetriolia*, *phylloide*, *calycina*. Ex his *umbellatam* misit LOEFLING, *capenses* omnes communicavit ditissimorum Hermanni & Oldenlandi Herbariorum Possessor NIC. LAUR. BURMANNUS.

Mantissa Linnæana prima, quæ 1767 prælum reliquit, quinque novas species, scilicet *ramentaceam*, *nigritam*, *articularem*, *fastigiatam* & *virgatam* (absinthoidem) describit; & Plantæ BERGII Capenses, quæ eodem anno prodierunt, adhuc descriptas ad priores novas addunt *glutinosam*, *comosam* (transparentem), *luteam*, *mucosam* (ferream), *Petiverii* (Plukenetii).

Mantissa altera Linnæi edita fuit 1771, novas continens sequentes: *depressam*, *mediterraneam*, *vagantem*, *viscariam*, *regerminantem*, *melantheram*, *cubicam*, *baccantem*, *bryantham*, *mammosam*; duas a Prof. BERGIO communicatas *denticulatas* (denticulatam) & *Bergianam*; unamque nempe *australem*.

stralem a Lib. Barone Dn. Claud. ALSTRÖMER, summo Historiæ Naturalis Patrono & sapienti Cultore. Dissertatio de Erica, quam 1770 sub Præsidio D. Archiatris a Linné edidit D:r Dahlgren, quinquaginta octo itaque species hujus generis, supra enumeratas, (præter *nudifloram*) in tabula systematica continet.

Postea Celeb. D:ro Præsidi, ad adventum suum 1772 in Caput bonæ spei, sequentes contigit indagare: *Massoni*, *octophyllam* (fascicularem), *retortam*, *Tbunbergii*, *Sparrmanni*, *passerinæ*, *cernuam*, *spicatam* (sessilifloram), *bispidam* (hispidulam), *tetragonam*, *grandifloram*, *leucantheram* & *Monsonianam*, quæ omnes in Linnæi Supplemento Plantarum 1781 insertæ existant.

Hisce jam addere licet *bracteata*, *fucata*, *axillarem*, *tottam*, *petiolatam*, *cephalotem*, *pulchellam*, *vestitam*, *pineam*, *cylindricam*, *glandulosam*, *ventricosam*, *racemosam*, *obliquam*, *bicoloram*, *formosam*, *hirtam*, *floridam*, *inflatam*, *rubentem*, *incarnatam*. Quas omnes descriptas mitiori Tuæ B. L. censuræ & examini subjectas volumus.

§. II.

CHARACTER GENERICUS.

CALYX. *Periantbium* tetraphyllum: *foliola* oblonga, persistentia

COROLLA monopetala, quadrifida.

STAM. *Filamenta* octo, receptaculo inserta, *Antheræ* apice bifidæ, pertusæ.

PIST. *Germen* superum, subrotundum.

Stylus filiformis, erectus, staminibus longior.

Stigma obtusum, tetragonum, quadrifidum vel peltatum.

PERIC. *Capsula* subrotunda, calyce minor, recta, quadrivalvis, quadrilocularis.

Semina numerosa, minima.

A 2

Pe-

Perianthium omnibus tetraphyllum, licet ob bracteas quandoque coloratas videatur esse polyphyllum. *Laciniae* autem persistentes sive corolla breviores, sive aequales, sive longiores; lanceolatae vel ovatae; obtusae vel acutae; adpressae vel patentes vel reflexae; integrae vel ciliatae; nudae vel pilosae vel tomentosae; virides vel coloratae.

Corolla universaliter monopetala apice in quatuor laciniis finditur; figura vero valde variare perspicitur. *Globosa* dicitur, quae globi formam tenet, ore minuto laciniisque vix patentibus. *Ovata*, quae magis oblonga ore contracto. *Campanulata* ore aperto & hiante instar campanae. *Cylindrica*, cujus longitudo aequalis latitudinem multoties exsuperat. *Ventricosa*, quae valde oblonga, sed simul medio incrassata. Nonnullis praeterea speciebus corolla calyce longior, aliis aequalis, aliis brevior; in nonnullis villosa, in aliis glabra, in aliis viscida; in nonnullis grossa, in aliis minuta, saepissime purpurea, rarius lutea, alba vel caerulea.

Staminum numerus in hoc genere, licet amplissimo, minime variat, sed semper constans est.

Filamenta receptaculo, nec corollae monopetalae infera; sunt vero vel brevissima, vel capillaria, corolla tamen semper breviora.

Antherae plerumque oblongae, interdum lineares & bifidae, triplicem generatim servant structuram; vel enim simplices sunt & *MUTICAE* dicuntur: vel *ARISTATAE*, seu inferne fetis duabus subulatis, divaricatis, laevibus auctae; vel etiam *CRISTATAE*, sive inferne fetis duabus dentato-ferratis notatae. Praeterea aut intra corollam reconduntur & *INCLUSAE* audiunt, aut extra corollae aperturam prominent atque *EXSERTAE* appellantur

tur. Antheræ vero inclusæ & exsertæ non semper species certo distinguunt, cum in frutice non bene adhuc florente inclusæ sint, in floribus vero adultis exsertæ inveniantur. *Color* harum ut plurimum purpureus vel niger est, rarissime luteus vel albus.

Germen plerisque glabrum, paucis hirsutum.

Stylus corolla brevior **INCLUSUS** dicitur, longior **EXSERTUS**.

Stigma ut plurimum stylo crassius, capitatum, quadrilobum vel peltatum.

§. III.

DIVISIO SPECIERUM.

* MUTICÆ.

a. foliis alternis:

daboecia. 1. E. mutica foliis alternis subtus tomentosis.

b. foliis oppositis:

tenuifolia. 2. E. mutica foliis oppositis lanceolatis glabris, floribus ternis, calyce colorato.

c. foliis ternis:

bracteata. 3. E. mutica foliis ternis lanceolatis glabris, floribus umbellatis, bracteis petiolatis coloratis obvullatis.

Thunbergii. 4. E. mutica foliis ternis linearibus glabris, floribus umbellatis, corollæ tubo globoso, limbo campanulato.

tetragona. 5. E. mutica foliis ternis lanceolatis ciliatis, floribus racemosis secundis tetragonis.

umbellata. 6. E. mutica foliis ternis trigonis ciliatis, floribus umbellatis campanulatis, caule erecto.

petiolata. 7. E. mutica foliis ternis lanceolatis glabris, floribus umbellatis campanulatis, caule decumbente. A 3 *bry.*

- bryantha.* 8. E. mutica foliis ternis ovatis ciliatis, floribus paniculatis, caule decumbente.
- fucata.* 9. E. mutica foliis ternis lanceolatis glabris, floribus racemosis secundis globosis, ramis glabris.
- axillaris.* 10. E. mutica foliis ternis trigonis glabris, floribus racemosis globosis, ramis tomentosis.
- imbricata.* 11. E. mutica foliis ternis oblongis serratis, floribus umbellatis, bracteis imbricatis, antheris exsertis.
- melanthera.* 12. E. mutica foliis ternis trigonis glabris, floribus umbellatis, bracteis ovatis laxis, antheris inclusis.
- leucanthera.* 13. E. mutica foliis ternis trigonis glabris, floribus umbellatis, antheris exsertis albis.
- spumosa.* 14. E. mutica foliis ternis trigonis glabris, floribus capitatis, bracteis imbricatis.
- capitata.* 15. E. mutica foliis ternis ovatis hirsutis, floribus umbellatis, calycibus lanatis.
- passerina.* 16. E. mutica foliis ternis ovatis glabris, floribus subsolitariis, calycibus tomentosis.
- totta.* 17. E. mutica foliis ternis oblongis hispida, floribus ternis, calycibus ciliatis.
- virgata.* 18. E. mutica foliis ternis oblongis scabris, floribus ternis globosis, calycibus integris, stylo exserto.
- ciliaris.* 19. E. mutica foliis ternis ovatis ciliatis, floribus axillaribus campanulatis, calycibus ciliatis.
- hispida.* 20. E. mutica foliis ternis ovatis integris, floribus umbellatis globosis, calycibus integris.

- Petiverii.* 21. E. mutica foliis ternis linearibus glabris, floribus terminalibus solitariis cylindricis; bracteis imbricatis.
- Plukenetii.* 22. E. mutica foliis ternis linearibus glabris, floribus racemosis cylindricis, bracteis remotis.
d. foliis quaternis pluribusve:
- cephalotes.* 23. E. mutica foliis senis lanceolatis, floribus verticillato-capitatis clavatis.
- pulchella.* 24. E. mutica foliis senis lanceolatis, floribus axillaribus tubuloso-campanulatis.
- vestita.* 25. E. mutica foliis senis linearibus secundis, floribus axillaribus clavatis villosis.
- pineae.* 26. E. mutica foliis senis lineari-lanceolatis, floribus verticillatis clavatis glabris.
- coccinea.* 27. E. mutica foliis senis lanceolatis, floribus racemosis clavatis villosis.
- grandiflora.* 28. E. mutica foliis quaternis linearibus glabris, floribus racemosis clavatis glabris.
- cylindrica.* 29. E. mutica foliis quaternis trigonis glabris, floribus terminalibus cylindricis glabris.
- curvisflora.* 30. E. mutica foliis quaternis trigonis glabris, floribus terminalibus solitariis curvatis clavatis glabris.
- tubiflora.* 31. E. mutica foliis quaternis trigonis ciliatis, floribus terminalibus solitariis curvatis clavatis hirsutis.
- glandulosa.* 32. E. mutica foliis quaternis linearibus glanduloso-pilosis, floribus clavatis glabris, calycibus hispids.
- cerinthoides.* 33. E. mutica foliis quaternis oblongis ciliato-ferratis, floribus cylindricis villosis, calycibus ferratis.
- Sparrmanni.* 34. E. mutica foliis quaternis oblongis ciliato-ferratis, floribus campanulatis calycibusque strigosis.

- Massoni.* 35. E. mutica foliis quaternis oblongis ferratis villosis, floribus cylindricis viscosis.
- ventricosa.* 36. E. mutica foliis quaternis trigonis ciliatis, floribus ventricosus glabris.
- sostigiata.* 37. E. mutica foliis quaternis trigonis glabris, floribus capitatis, calycibus integris.
- comosa.* 38. E. mutica foliis quaternis trigonis glabris, floribus capitatis, calycibus ciliatis.
- dentata.* 39. E. mutica foliis quaternis trigonis glabris, floribus capitatis, calycibus ferratis.
- viscaria.* 40. E. mutica foliis quaternis trigonis glabris, floribus racemosis campanulatis, calyce rudi ciliato.
- mediterranea.* 41. E. mutica foliis quaternis linearibus glabris, floribus racemosis campanulatis, calyce colorato integro lanceolato.
- multiflora.* 42. E. mutica foliis quaternis linearibus glabris, floribus racemosis subcampanulatis, calyce colorato integro ovato.
- herbacea.* 43. E. mutica foliis quaternis linearibus glabris, floribus racemosis secundis.
- purpurascens.* 44. E. mutica foliis quaternis quinisque glabris, floribus sparsis campanulatis, caule decumbente.
- vagans.* 45. E. mutica foliis quaternis quinisque glabris, floribus sparsis campanulatis, caule erecto.
- cubica.* 46. E. mutica foliis quaternis trigonis incurvis glabris, floribus umbellatis globosis, calyce colorato carinato.
- racemosa.* 47. E. mutica foliis quaternis lanceolatis villosis, floribus racemosis globosis, calycibus tomentosus.

** ARISTATÆ.

a. foliis oppositis:

glutinosa. 48. E. aristata foliis oppositis sparsisque linearibus ciliato-glandulosis.

lutea. 49. E. aristata foliis oppositis lineari-trigonis glabris.

b. foliis ternis:

depressa. 50. E. aristata foliis ternis oblongis glabris, floribus subracemosis, caule decumbente.

balicacaba. 51. E. aristata foliis ternis lanceolatis glabris, floribus solitariis, caule decumbente.

Monsoniana 52. E. aristata foliis ternis ovatis glabris, floribus solitariis, caule erecto.

nigrita. 53. E. aristata foliis ternis oblongis glabris, floribus ternis, bracteis acutis imbricatis.

regerminans. 54. E. aristata foliis ternis linearibus glabris, floribus racemosis, caule erecto.

urceolaris. 55. E. aristata foliis ternis lanceolatis subtus tomentosis, floribus subracemosis villosis.

hirta. 56. E. aristata foliis ternis linearibus hispidis, floribus umbellatis, calyce scabro rudi.

bicolor. 57. E. aristata foliis ternis ovatis scabris, floribus ternis cernuis glabris, calyce villoso colorato.

articularis. 58. E. aristata foliis ternis ovatis glabris, floribus racemosis, caule erecto.

virescens. 59. E. aristata foliis ternis lanceolatis glabris, floribus racemosis secundis.

planifolia. 60. E. aristata foliis ternis ovatis ciliatis, floribus axillaribus, caule decumbente.

pubescens. 61. E. aristata foliis ternis quaternisque linearibus scabris, floribus umbellatis villosis.

c. foliis quaternis pluribusve:

- persoluta.* 62. E. aristata foliis ternis quaternisque trigonis glabris, floribus umbellatis, calyce ciliato.
- arboorea.* 63. E. aristata foliis quaternis lanceolatis ciliatis, floribus racemosis.
- florida.* 64. E. aristata foliis quaternis lanceolatis hirsutis, floribus umbellatis, calyce villoso reflexo.
- pilulifera.* 65. E. aristata foliis quaternis linearibus ciliatis, floribus umbellatis, calyce naviculari apice ciliato glabro.
- tetralix.* 66. E. aristata foliis quaternis oblongis ciliatis subtus tomentosus, floribus umbellatis, calyce ciliato tomentoso.
- inflata.* 67. E. aristata foliis quaternis linearibus glabris, floribus umbellatis ventricosus, calyce subulato glabro.
- abietina.* 68. E. aristata foliis quaternis lanceolatis glabris, floribus racemosis cylindricis, calyce ovato ferrato.
- mammosa.* 69. E. aristata foliis ternis lanceolatis glabris, floribus umbellatis, calyce subulato glabro.
- empetrifolia.* 70. E. aristata foliis ternis oblongis ciliatis, floribus verticillatis, calyce ciliato.
- spicata.* 71. E. aristata foliis ternis lanceolatis glabris, floribus verticillatis, calyce petiolato integro.
- octophylla.* 72. E. aristata foliis octonis linearibus truncatis squarrosis, floribus umbellatis.

*** CRISTATÆ.

a. foliis sparsis:

- obliqua.* 73. E. cristata foliis oblique sparsis linearibus truncatis glabris. b.

b. foliis oppositis :

vulgaris. 74. E. cristata foliis oppositis sagittatis.

c. foliis ternis :

gnaphalodes. 75. E. cristata foliis ternis ovatis integris glabris, floribus ternis glabris, calyce bracteisque navicularibus coloratis.

mucosa. 76. E. cristata foliis ternis ovatis ferratis glabris, floribus umbellatis viscosis, calyce ovato colorato.

corifolia. 77. E. cristata foliis ternis lanceolatis integris glabris, floribus umbellatis glabris, calyce naviculari inflato.

calycina. 78. E. cristata foliis ternis ovatis integris glabris, floribus umbellatis glabris, calyce naviculari truncato cuspidato.

triflora. 79. E. cristata foliis ternis subulatis glabris, floribus subternis, calyce ovato æquantem, caule hispido.

scoparia. 80. E. cristata foliis ternis linearibus integris glabris, floribus umbellatis, calyce ovato brevi, caule hispido.

Bergiana. 81. E. cristata foliis ternis lanceolatis scabris, floribus subternis, calyce reflexo ciliato.

formosa. 82. E. cristata foliis ternis ovatis integris, glabris, floribus umbellatis fulcatis, calyce patenti integro.

rubens. 83. E. cristata foliis ternis linearibus integris glabris, floribus umbellatis globosis, calyce lanceolato brevi, ramis glabris.

incarnata. 84. E. cristata foliis ternis ovatis integris glabris, floribus umbellatis ovatis, calyce integro, ramis villosis.

cinerea. 85. E. cristata foliis ternis lanceolatis integris gla-

- glabris, floribus umbellatis ovatis, calyce ferrulato, ramis villosis.
- australis.* 86. E. cristata foliis ternis linearibus ferrulatis glabris, floribus terminali-subsessilibus, bracteis imbricatis.
- d. foliis quaternis:*
- ramentacea.* 87. E. cristata foliis quaternis trigonis integris, floribus umbellatis, calyce lanceolato brevi.
- baccans.* 88. E. cristata foliis quaternis linearibus ferrulatis, floribus umbellatis, calyce ovato æquante.
- physodes.* 89. E. cristata foliis quaternis linearibus, floribus umbellatis viscosis, calyce ovato brevi.
- cervina.* 90. E. cristata foliis quaternis ovatis ciliatis, floribus capitatis, calyce ciliato.
- retorta.* 91. E. cristata foliis quaternis ovatis ferrulatis squarrosis, floribus umbellatis viscosis.

§. IV.

DESCRIPTIO SPECIERUM.

Radix omnibus perennis.

Caulis fruticosus, omnium maxime teres, interdum flexuosus, erectus sæpius, raro decumbens, ramulosus.

Folia rarissime alterna, raro etiam opposita, plerisque verticillata, terna, quaterna, quina, sena, octona; atque hæc linearia, lanceolata vel ovata; adpressa, erecta vel patentia; imbricata vel remota; glabra, lævia, scabra, pilosa vel hispida; integra, ciliata, vel ferrata.

Bra-

Bractea in pedunculis communiter tres, raro plures, quarum duæ oppositæ, rudes vel coloratæ, foliis similes vel calyciformes.

Flores plerisque speciebus copiosi, paucis solitarii; sessiles umbellati, fasciculati, racemosi; secundi, erecti, vel nutantes.

1. E. DABOECIA. *Caulis* erectus, spithameus.

Rami alterni, pauci, pilosi, divaricato-patentes.

Folia alterna, subsessilia, inferiora ovata; superiora lanceolata, acuta, integra; supra viridia, glabra, sulco longitudinali, rarissime pilosa; subtus albotomentosa, margine revoluta; erecto-patentia, unguicularia.

Flores racemosi, corollis oblongo-campânulatis, truncatis, cernuis.

Antherae muticæ.

2. E. TENUIFOLIA. *Caulis* totus glaber, erectus, spithameus.

Rami & Ramuli filiformes & capillares, erecti.

Folia opposita, lanceolata, glabra, subtus convexa sulco tenui, adpressa.

Flores terminales, umbellati, terni, toti cum calyce & bracteis sanguineis.

Calycis foliola corollam æquantia, carinata.

Antherae muticæ stylusque inclusus.

3. E. BRACTEATA. *Caulis* erectus, glaber, pedalis.

Rami inferne pauci, alterni; superne aggregati, subverticillati, fastigiati.

Folia terna, lanceolata, acuta, integra, glabra, supra concava, subtus convexa sulco longitudinali, adpressa, internodiis parum longiora.

Flores terminales, umbellati, rubri, bracteis obvallati.

Bractea petiolatæ, ovatæ, acuminatæ, carinatæ, glabræ; exteriores margine, interiores totæ sanguineæ.

Antherae muticæ stylusque inclusus.

4. E. THUNBERGII. *Caulis* brunneus, glaber, erectus, sesquipedalis.

Rami alterni, conferti, cauli similes.

Folia terna, linearia, acuta, integra, glabra, supra plana, subtus convexa sulco longitudinali, adpressa, longitudine internodiorum.

Flores umbellati, speciosi, bicolores.

Pedunculi sanguinei, glabri, unguiculares.

Braectæ duæ, alternæ, lanceolatæ, integræ, flavæ.

Calycis foliola ovata, acuminata, integra, concava, flava.

Corolla dilute sanguinea; tubus globosus, calyce paulo brevior; Limbus campanulatus: laciniis ovatis, acutis.

Antheræ muticæ stylusque inclusus.

5. E. TETRAGONA. *Caulis* totus glaber, erectus, bipedalis.

Rami verticillati, erecti, inferiores longiores, superiores breviores, raro ramulosi.

Folia terna, lanceolato-trigona, tenuissime ciliata, imbricata, unguicularia.

Flores racemosi, secundi, horizontales, lutei.

Pedunculi brevissimi braectis foliis similibus.

Calycis foliola foliis similia, adpressa, corolla duplo breviora.

Corolla oblonga, acuta, tetragona oris laciniis reflexis.

Antheræ muticæ stylusque inclusus.

Differt ab E. lutea. α) corolla tetragona.

β) calyce lanceolato, ciliato.

γ) antheris muticis.

δ) foliis ternis.

6. E. UMBELLATA. *Frutex* glaber totus, erectus.

Rami & *Ramuli* sparsi, filiformes, erecto-patentes.

Folia terna, lineari-trigona, obtusa, subtus sulcata, tenuissime ciliata, imbricata.

Flores in ramulis umbellati, erecti.

Pedunculi capillares, corolla longiores.

Calycis foliola foliis similia, brevissima, adpressa.

Corolla campanulata, cœrulescens.

Antherae muticae, subexsertae, purpurascens.

7. E. PETIOLATA. *Caulis* teres, flexuosus, decumbens, rigidus, glaber.

Rami sparsi, oppositi & terni, erectiusculi, inflexi, flexuosi, ramulosi, superne tomentosi.

Folia terna, lanceolata, supra plana, subtus sulcata a marginibus revolutis, integra, glabra, patentia.

Petiole semiteretes, longitudine foliorum, internodia æquantes, adpressi, pallidi.

Flores in ramulis terminales, umbellati, subterni.

Pedunculi brevissimi, tomentosi.

Braeae lanceolatae, juxta basin calycis sitae.

Calycis foliola ovata, acuta, integra, glabra, concava, sub apice carinata, adpressa, corollae longitudine.

Corolla campanulata, pallida, glabra.

Antherae muticae, subexsertae, purpureae.

Stylus longitudine staminum, filiformis stigmatate obruso.

8. E. BRYANTHA. *Caulis* decumbens, tenellus: ramis brevibus, pollicaribus.

Folia terna, ovata, obtusa, ciliata, dorso sulcata, imbricata, patentia.

Flores paniculati.

Pedunculi filiformes, erectiusculi, pollicares.

Pedicelli subumbellati.

Braeae duae, alternae, remotae in pedunculo.

Antherae muticae.

9. E. FUCATA. *Rami* alterni, glabri.

Folia terna, lineari-lanceolata, glabra, supra plana, subtus carinata, margine revoluta, erecto-patentia, internodiis duplo longiora, unguicularia.

Flo-

Flores racemosi, secundi, globosi, albo-virentes.

Antheræ muticæ stylusque inclusus.

Varietas α) *stricta*: ramis erectis.

β) *diffusa*: ramis inflexis.

10. E. AXILLARIS. *Caulis* erectus, glaber, pedalis & ultra. *Rami* frequentes, sparsi, oppositique, erecti, tomentosi, ramulosi.

Folia terna, lineari-trigona, acuta, glabra, subtus sulco tenuissimo, erecta, internodiis paulo longiora.

Flores in axillis foliorum solitarii, pedunculati, globosi, minuti.

Antheræ muticæ stylusque inclusus.

11. E. IMBRICATA. *Caulis* erectus, glaber, pedalis & ultra. *Rami* alterni, superne pubescentes, erecti.

Ramuli oppositi, brevissimi, foliosi.

Folia terna, oblonga, obtusa, supra plana, subtus sulcata, margine serrulata, glabra, imbricata.

Flores in ramulis terminales, terni, brevissime pedunculati, minuti, albi.

Calyx albus, imbricatus bracteis albis, carinatis.

Antheræ muticæ, exsertæ, purpureæ.

Stylus exsertus, flore duplo longior.

12. E. MELANTHERA. *Caulis* teres, brunneus, flexuosus, erectus, totus glaber, pedalis.

Rami sparsi & subverticillati, flexuosi, erecti, virgati.

Ramuli filiformes, consimiles.

Folia terna, lineari-lanceolata, subtus convexa sulco longitudinali, lævia, glabra, erecta apice patulo, frequentissima, lineam longa.

Flores in ramulis terminales, bini vel terni, umbellati, incarnati.

Bractææ calyciformes, incarnatæ, laxæ.

Calycis foliola ovata, acuta, sive rubentia, corolla breviora.

Corolla campanulata.

Antherae muticae, inclusae, purpureae.

Stylus staminibus longior, subexsertus.

13. E. LEUCANTHERA. *Caulis* erectus, glaber, pedalis & ultra.

Rami subterni, pubescentes, erecti, virgati.

Ramuli sparsi, frequentissimi, filiformes & capillares, pubescentes, erecti, foliosi.

Folia terna, trigona, obtusa, adpressa, glabra, subtus sulco tenuissimo.

Flores in ramulis terminales, bini & terni, brevissime pedunculati, erecti, albi, calyce pallidiores.

Antherae muticae, exsertae, albæ.

14. E. SPUMOSA. *Caulis* erectus, teres, punctis elevatis scaber, fuscus, pedalis vel ultra.

Rami dichotomi & trichotomi, divaricato-erecti, cauli similes.

Ramuli filiformes, sparsi, ramis similes, foliosi.

Folia terna, trigona, subtus sulcata, glabra, sexfariam imbricata, lineam longa.

Flores terminales, bini ternique, albo-purpurascentes, globosi.

Antherae muticae, inclusae.

Stylus exsertus.

Singularis floribus tribus in capitulum congestis.

15. E. CAPITATA. *Caulis* raro erectus, sæpius decumbens, glaber, flexuosus, filiformis.

Rami filiformes, flexuosi, villosi.

Ramuli capillares, frequentes, tomentosi.

Folia terna, ovata, patentia, pilis longis hirta.

Flores in extremis ramulis terminales, pedunculati, solitarii, bini vel terni, calycibus totis densissime albo-lanatis.

Antherae muticae, exsertae, purpureae.

- Stylus* exsertus, antheris paulo longior.
16. E. PASSERINÆ. *Caulis* erectus, teres, inferne glaber, supra tomentosus, bipedalis.
Rami sparsi & subverticillati, breves, erecti, albo-tomentosi.
Ramuli brevissimi.
Folia terna, ovata, obtusa, supra plana, incurvata, subtus sulcata, glabra, adpressa, internodiis breviora, lineam vix longa.
Petioli brevissimi, tomentosi.
Flores in ramulis lateralibus terminales, solitarii & bini, pedunculati, erecti.
Pedunculi teretes, albo-tomentosi, unguiculares.
Calycis foliola basi cohærentia, ovata, albo-tomentosa, corolla duplo breviora.
Corolla campanulata, rubra.
Antheræ muticæ stylusque inclusus.
17. E. TOTTA. *Caulis* fruticosus, inferne nudus, erectus, pedalis & ultra.
Rami dichotomi & trichotomi, divaricati, erecti, hispidi.
Ramuli ramis similes, superne frequentes.
Folia terna, oblonga, patenti-reflexa, hispida, lineam longa.
Flores in ultimis ramulis terminales, solitarii, bini vel terni, brevissime pedunculati, cernui, albidi.
Calycis foliola ovata, ciliata, albida, corolla breviora.
Bractææ ad basin calycis ovatæ, albæ, calyciformes.
Antheræ muticæ stylusque inclusus.
18. E. VIRGATA. *Caulis* erectus, totus hirtus, pedalis.
Rami sparsi & subterni, filiformes, virgati, vel paniculati, erecti, hispidi, frequentes, digitales.

Ramuli suboppositi, frequentissimi, brevisimi.

Folia terna, oblonga, supra plana, subtus convexa, fulcata, pilosa, scabra, patentia, lineam longa.

Flores in ramulis terminales, terni.

Calycis foliola ovata, integra, corolla duplo breviora.

Corolla globosa, pallida.

Antheræ muticæ, inclusæ.

Stylus exsertus stigmatate peltato.

Variat α) *Caule* virgato, ramis foliisque valde hirsutis & scabris.

β) *Caule* virgato ramisque hirsutis; foliis rugosis, villosis, patulis.

γ) *Caule* paniculato, ramulis brevissimis foliisque parum scabris & hirsutis.

δ) *Caule* paniculato, ramulis longioribus fastigiatis foliisque parum scabris, glabris.

19. E. CILIARIS. *Caulis* decumbenti-erectus, basi glaber, supra villosus, bipedalis.

Rami & *Ramuli* sparsi & terni, filiformes, divaricato-patentes & reflexi, villosi.

Folia terna, ovata, acuta, ciliata margine reflexo, supra viridia, subtus glauca, patentia, frequentia, lineam longa.

Flores racemosi & verticillato-terni, cernui.

Calycis foliola foliis similia, reflexa, ciliata, corolla duplo breviora.

Corolla oblonga, campanulata, alba.

Antheræ muticæ, inclusæ, purpuræ.

Stylus exsertus, corolla duplo fere longior.

20. E. HISPIDA. *Caulis* erectus, totus villosus-hispidus, bipedalis.

Rami & *Ramuli* sparsi, bini ternique, basi divaricati, erecti, valde hispidi; ultimi ramuli alterni, brevissimi.

Folia terna, ovata, acuta, integra margine reflexo, glabra, raro subciliata, erecta, patentia, lineam longa.

Flores in ultimis ramulis terminales, raro solitarii vel bini, sæpe tres vel plures, umbellati, erecti.

Calycis foliola lanceolata, glabra, erecta, albida.

Corolla globosa, minuta, albida, glabra.

Antheræ muticæ, inclusæ.

Stylus exsertus stigmate peltato.

Similis valde: *E. Planifoliæ*; sed differt:

a) Caule fruticoso, erecto.

b) Antheris muticis.

c) Foliis vix ciliatis, revolutis, magis approximatis.

d) Corollis globosis, glabris.

21. *E. PETIVERII*. *Caulis* flexuoso-erectus, glaber, pedalis vel ultra.

Rami sparsi, frequentes, simplices, sæpe secundi, brevissimi.

Folia terna, linearia, glabra, basi ciliata, recurva vel erecta, unguicularia.

Flores in apicibus ramulorum solitarii, recurvi.

Bracteæ tres, calyciformes, (unde calyx heptaphyllus) ovatæ, acutæ, pallidæ, glabræ, imbricatæ.

Calycis foliola ovata, acuta, concava, dorso carinata, integra, pallida, glabra.

Corolla cylindrica, curvata, glabra, pollicaris, lutea.

Filamenta capillaria, longitudine corollæ.

Antheræ muticæ, lineares, exsertæ, unguiculares, attenuatæ in filamenta.

Stylus exsertus, staminibus paulo longior, stigmate parum incrassato.

Variat : α) foliis squarrosis longioribus.

β) foliis erectis brevioribus.

22. *E. PLUKENETII*. *Frutex* totus glaber, erectus, pedalis.

Rami dichotomi & trichotomi, teretes, a casu foliorum noduloso-scabri, flexuosi, erecti, ramulis similibus fastigiatis.

Folia terna, lineari-trigona, acuta, integra, glabra, incurva, unguicularia.

Flores in ramulis inter folia racemosi, cernui.

Pedunculi recurvati, bracteis remotis.

Calycis foliola ovata, acuta, carinata, integra, virescentia, glabra, lineam longa.

Corolla cylindrica, curvata, purpurea, glabra.

Antheræ muticæ, lineares, exsertæ, purpureæ, pollicares.

Stylus exsertus, longitudine staminum stigmatum parum incrassato.

23. *E. CEPHALOTES*. *Frutex* glaber, punctato-scaber, erectus, pedalis.

Rami verticillati, divaricato-erecti, cauli similes, subfastigiati, raro ramulosi, pubescentes.

Folia terna, lanceolata, glabra, patentia, apice incurvata, approximata, supra plana, subtus convexa, unguicularia.

Flores in apicibus verticillato-capitati, purpurei, glabri.

Corolla clavato-cylindrica, obtusa, unguicularis.

Antheræ muticæ, inclusæ.

Stylus exsertus.

Differt 1:0 ab *empetrifolia*, cui similis:

α) foliis lævibus, non sulcatis.

β) corollis minoribus.

2:0 ab *E. pulchella*:

α) floribus sessilibus, villosis.

β) foliis latioribus.

24. E. PULCHELLA. *Frutex* totus glaber, erectus, pedalis. *Rami* verticillati, subsimplices, erecto-patentes, longi.

Folia sena, oblique verticillata, lineari-lanceolata, integra, glabra, incurva, supra plana, subtus convexiuscula sulco tenuissimo, erecto-patentia, internodiis multoties longiora, unguicularia.

Flores in ramis laterales, breviter pedunculati, subdistichi, speciosi, horizontales.

Bractææ foliaceæ in pedunculo.

Calycis foliola lineari-lanceolata, subtus sulcata, adpressa, viridia, corolla triplo breviora.

Corolla tubuloso-campanulata, apice dilatata, tenuissime villosa, crassa, purpurea, unguicularis: ore obtuso, laciniisque reflexis.

Antheræ muticæ, inclusæ.

Stylus exsertus stigmate capitato.

Differt ab E. *Coccinea* antheris inclusis; corolla clavata.

25. E. VESTITA. *Caulis* erectus, cinereo-fuscus, glaber, pedalis.

Rami verticillati, erecto-patentes, ramulis similibus.

Folia sena, obliqua, attenuata in petiolos capillares semiunguiculares, linearia, acuta, integra, glabra, supra concava, subtus convexa absque sulco, basi imbricata, subsecunda, apice patienti-recurva, subpollicaria.

Flores in ramulis mediis subverticillati, breviter pedunculati, erecti.

Calycis foliola basi lata, dein lineari-subulata, viridia, glabra, corolla triplo breviora.

Corolla clavata, curvata, villosa, obtusa, alba, pollicaris.

Antheræ muticæ, subexsertæ, purpureæ.

Stylus exsertus stigmate fusco.

26. E. PINEA. *Frutex* totus glaber, cinereo-fuscus, erectus, plus quam pedalis.

Rami verticillati, erecto-patentes, raro ramulosi, cauli similes.

Folia sena, lineari-lanceolata, glabra, supra plana, subtus convexa sulco longitudinali, erecto-incurvata, unguicularia.

Flores in mediis ramis & ramulis subverticillati, brevissime pedunculati, erecti.

Calycis foliola basi latiora, dein lineari-subulata, glabra, corolla triplo breviora.

Corolla clavata, curvata, alba, glabra, obtusa, pollicaris.

Antheræ muticæ, minutæ, purpureæ, subinclusæ.

Stylus vix exsertus.

Differt ab E. *Vestita*: foliis lanceolatis fulcatis, corollis glabris.

27. E. COCCINEA. *Frutex* glaber, erectus, pedalis.

Rami verticillati, basi divaricati, flexuoso-erecti, subfastigiati.

Folia sena, lanceolata, acuta, glabra, supra plana, subtus convexa sulco longitudinali, incurvata, patentia, semiunguicularia.

Flores in summitate ramorum racemosi, subverticillati.

Pedunculi brevissimi.

Calycis foliola ovata, acuminata, villosa, corolla quadruplo breviora.

Corolla clavata, incurvata, sanguinea, pubescens.

Antheræ muticæ, subexsertæ.

Stylus exsertus.

Variat foliis senis, septem, & octo.

28. E. GRANDIFLORA. *Caulis* fuscus, erectus, punctato-scaber, pedalis & ultra.

Rami alterni & verticillati, erecti, cauli similes, simplices.

Folia quaterna, linearia, acuta, integra, glabra, supra plana, subtus convexa sulco longitudinali, incurvata, patentia; summa recta, erecta; unguicularia.

Flores racemosi in apice ramorum, erecti.

Calycis foliola ovata, acuminata, corolla multoties breviora.

Corolla clavata, curvata, glabra, coccinea, pollicaris.

Antheræ muticæ stylusque exsertus.

Simillima E. *Coccineæ*, a qua vix differt, nisi foliis quaternis & corollis glabris.

29. E. CYLINDRICA. *Frutex* glaber totus, flexuoso-erectus, bipedalis.

Rami & *ramuli* trichotomi & dichotomi, cauli similes.

Folia ramulorum quaterna, trigona, supra plana, subtus convexa sulco longitudinali, nitida, imbricata, lineam longa.

Flores in ultimis ramulis terminales, subsolitarii, erecti.

Calycis foliola carinata, subulata, glabra, corolla triplo breviora.

Corolla cylindrica, alba, glabra, semipollicaris.

Antheræ muticæ stylusque inclusus.

30. E. CURVIFLORA. *Caulis* erectus, glaber vel superne villosus, bipedalis.

Rami subverticillati, erecti, ramulosi ramulis brevissimis, frequentissimis, sparsis.

Folia quaterna, trigona, seu supra plana, subtus convexo-trigona sulco tenuissimo, glabra, imbricata, lineam longa.

Flo.

Flores terminales in ramulis, cernui, racemum quasi formantes longum, subsecundi vel distichi.

Calycis foliola ovata, acuminata, glabra, corolla quadruplo breviora.

Corolla cylindrica, subclavata, obtusa, sanguinea, glabra, pollicaris.

Antherae muticae, inclusae.

Stylus subexsertus.

31. E. TUBIFLORA. *Caulis* flexuosus, erectus, cinereus, superne tomentosus, bipedalis.

Rami sparsi, filiformes, frequentes, tomentosi, virgati.

Folia quaterna, trigona, seu supra plana, subtus convexa sulco longitudinali, subciliata, imbricata, lineam longa.

Flores in ramulis terminales, quasi racemum formantes, secundi.

Calycis foliola oblonga, acuta, brevissima.

Corolla clavata, curvata, villosa, pollicaris.

Antherae muticae stylusque subexsertus.

32. E. GLANDULOSA. *Folia* quaterna, linearia, obtusa, supra plana, subtus profunde sulcata, pilis glandulosis hispida, imbricata, lineam longa.

Calycis foliola ovata, brevissima, pilis glanduloso-capitatis viscidis hispida.

Corolla cylindrico-clavata, sanguinea, glabra, pollicaris.

Antherae muticae, inclusae.

Stylus exsertus stigmate capitato.

Differt facile a congeneribus pilis glanduloso-capitatis & viscidis.

33. E. CERINTHOIDES. *Caulis* cinereus, erectus, bipedalis.

Rami dichotomi & trichotomi, divaricati, basi erecti, raro ramulosi, ramis fastigiatis similibus.

Folia quaterna, ovata, acuta, ciliato-ferrata, supra plana, subtus convexa fulco longitudinali, imbricata, lineam longa.

Flores terminales, umbellati, erecti.

Pedunculi hispidi, breves.

Calycis foliola lanceolata, ciliato-hispida, adpressa, corolla triplo breviora.

Corolla cylindrica, inflata, truncata, piloso-hispida, semipollicaris.

Antheræ muticæ, tetragonæ, inclusæ.

Stylus exsertus.

Variat: α) corollis rubris, pilosis.

β) corollis rubris, strigosis.

γ) corollis albis, crystallinis.

34. E. SPARRMANNI. *Caulis* erectus, cinereus, pedalis & ultra.

Rami verticillati, elongati, erecti.

Ramuli oppositi & sparsi, frequentes, brevissimi.

Folia quaterna, oblonga, ciliato-ferrata ciliis luteis, supra plana, subtus a marginibus revolutis fulcata, imbricata, ultra lineam longa.

Flores in ramulis terminales, umbellati, subquaterni.

Calycis foliola oblonga, flavescentia, setis flavis longis hispida.

Corolla campanulata, setis longioribus flavescentibus valde strigosa, unguicularis.

Antheræ muticæ, inclusæ.

Stylus exsertus stigmatem peltato.

Valde *similis* E. *Cerinthoidi*, a qua differre videtur:

α) foliis longioribus.

β) corollis paucioribus, brevioribus.

γ) setis strigosis, flores totos obtegentibus.

35. E.

35. E. MASSONI. *Caulis* teres, brunneus, erectus, pedalis. *Rami* verticillato-terni, inæquales, erecti, foliis toti tecti.
Folia quaterna, oblonga, ferrata, ciliata, villosa, scabra, supra plana, subtus fulcata, octofariam imbricata.
Flores terminales, umbellati, plurimi, speciosi.
Pedunculi brevissimi, pilosi, subnutantes.
Calycis foliola linearia, hirsuta, adpressa, corolla multoties breviora.
Corolla cylindrica, purpurea, unguicularis, viscosa: ore acutiusculo, parum aperto.
Filamenta pallida, longitudine tubi.
Antheræ muticæ, minutæ, purpureæ, inclusæ.
Stylus subexsertus.
36. E. VENTRICOSA. *Caulis* erectus, glaber, parum ramosus, spithamæus.
Rami alterni, in summitate frequentes, subvillosi, erecti.
Folia quaterna, lineari-trigona, acuta, ciliata, subtus tenuissime fulcata, patentia, unguicularia.
Flores in ramis terminales, umbellati, erecti.
Pedunculi villosi, unguiculares.
Calycis foliola lineari-trigona, glabra, adpressa, corolla dimidio breviora.
Corolla ventricosa, grossa, albo-purpurascens, glabra, subpellucida: ore quadrifido laciniisque reflexis
Antheræ muticæ, inclusæ.
37. E. FASTIGIATA. *Caulis* brevissimus, ramosus, vel caules plures radicales, subsimplices, fastigiati, cinerei, glabri, palmares vel paulo ultra.
Rami & Ramuli terni, flexuosi, fastigiati.
Folia quaterna, trigona, glabra, imbricata, lineam longa.
Flores terminales, capitati, erecti.

Calycis foliola oblonga, acuta, margine membranacea, integra, carinata, glabra.

Corolla oblonga, subcylindrica, basi inflata, glabra, extus pallide sanguinea, intus alba; laciniis ovatis, reflexis.

Antheræ muticæ stylusque inclusus.

38. E. COMOSA. *Fruticulus* totus glaber, erectus, pedalis & ultra.

Rami & *Ramuli* dichotomi, trichotomi & verticillati, superiores filiformes, flexuosi, erecti, virgati.

Folia quaterna, trigona, supra plana, subtus sulcata, glabra, imbricata, lineam longa.

Flores in ramulis terminales, per ramulos quasi spicam comosam densam digitalem formantes.

Calycis foliola lanceolata, margine scariosa, ciliata, glabra, corolla duplo breviora.

Corolla, *Antheræ* & *Stylus* ut in E. *Fastigiata*.

Valde *affinis* & *similis* E. *Fastigiata*, differt tamen;

α) foliis subtus manifeste sulcatis.

β) floribus non fastigiatis, sed racemum spicatum formantes, licet in ramulis capitati.

γ) calycibus ciliatis.

39. E. DENTATA. *Caulis* flexuosus, erectus, palmaris, totus glaber.

Rami pauci in summitate caulis, breves, erecti.

Folia quaterna, trigona, glabra, imbricata.

Flores in apice ramorum capitati, subterni.

Braçtææ naviculares, ciliato-ferratæ, calyciformes, pallidæ carina viridi, longitudine calycis.

Calycis foliola ovata, acuta, lacero-ciliata, inflato-concava, pallida, glabra, corolla duplo breviora.

Corolla subcylindrica, purpurea, laciniis oblongis reflexis.

885 199

Antherae muticae stylusque inclusus.

40. E. VISCARIA. *Caulis* flexuoso-erectus, bipedalis vel ultra.

Rami & ramuli verticillati, terni, quaterni & plures, inferne villosi, superne albo-tomentosi, virgati.

Folia quaterna, trigona, acuta, supra plana, subtus convexa sulco longitudinali, glabra, imbricata apice incurvo, semiunguicularia.

Flores racemosi in medio ramulorum, comosi, patentes, sanguinei.

Pedunculi tomentosi, unguiculares: bracteis tribus, lineari-lanceolatis, pallidis.

Calycis foliola navicularia, viridia, glabra, ciliata, corolla dimidio breviora.

Corolla campanulata, glabra, magnitudine pisi minoris.

Antherae muticae, inclusae.

Stylus raro exsertus, saepius inclusus.

41. E. MEDITERRANEA. *Frutex* glaber totus, erectus.

Rami & ramuli verticillati & sparsi, patentes, virgati.

Folia quaterna, linearia, acuta, glabra, subtus sulcata, patentia, subunguicularia.

Flores racemosi, comosi, patentes.

Pedunculi capillares bracteis in medio minimis.

Calycis foliola lanceolata, integra, concava, glabra, incarnata, corolla dimidio breviora.

Corolla campanulata, obtusa, sanguinea, glabra.

Antherae muticae, subexsertae.

Stylus longior, exsertus stigmatem vix incrassato.

Variat foliis ternis & quaternis.

42. E. MULTIFLORA. *Frutex* totus glaber, basi decumbens, dein erectus, flexuosus, punctato-scaber, pedalis & ultra.

Rami verticillati, cauli similes, ramulosi.

Folia quina, linearia, glabra, subtus sulcata, curvata, patentia, unguicularia.

Flores racemosi, comosi, cernui, sensim florentes.

Pedunculi capillares, purpurei: bracteis minutis infra medium.

Calycis foliola ovata, integra, colorata, glabra, corolla, triplo breviora.

Corolla campanulata, albo-sanguinea, glabra.

Antheræ muticæ, extertæ, purpureæ.

Stylus exsertus, longitudine staminum.

Affinis E. *Mediterraneæ*; differt autem:

α) foliis quinis, minus patentibus.

β) ramis flexuosis, scabris.

γ) floribus minoribus, cernuis.

δ) antheris magis exsertis.

Variat foliis quaternis & quinis.

43. E. HERBACEA. *Frutex* pusillus, glaber; ramis flexuosis, erectis, iterum ramulosis.

Folia quaterna, linearia, supra plana, subtus convexa, carinata, glabra, erecto-patentia, semiunguicularia.

Flores racemosi, secundi, cernui, albidi.

Bractææ prope calycem minutæ, pallidæ.

Calycis foliola lanceolata, concava, glabra, corollam æquantia.

Antheræ muticæ.

44. E. PURPURASCENS. *Caulis* decumbens.

Folia terna, quaterna, summa quina.

Flores dilute purpurei, sparsi.

Corolla campanulata, subcylindrica.

Calycis foliola subulata.

Antheræ muticæ, profunde bifidæ, exsertæ.

Stylus exsertus.

45. E. VAGANS. *Caulis* scaber, erectus, ramis ultimis albidis divaricatis.

Folia quaterna, raro quina, linearia, obtusiuscula, lævia, glabra, carinata subtus sulco longitudinali.

Flores sparsi, solitarii, laterales, pedunculati.

Calycis foliola lanceolata, colorata, breviora.

Corolla campanulata.

Antheræ muticæ, bipartitæ stylusque exsertus.

46. E. CUBICA. *Frutex* totus glaber, brunneus, erectus, pedalis.

Rami & ramuli trichotomi, filiformes, flexuosi, laxi, erecti, subfastigiati.

Folia quaterna, sæpe quina, trigono-subulata, patentia, incurvata, glabra, internodiis parum longiora, semilineam longa.

Flores in apicibus ramulorum umbellati, plurimi, cernui.

Pedunculi angulati, scabridi, purpurei.

Calycis foliola ovata, acuta, carinata, purpurea, glabra, corolla paulo breviora.

Corolla globoso-campanulata, purpurea.

Antheræ muticæ, inclusæ.

Stylus exsertus, corolla duplo longior, purpureus: stigmatibus fuscis, parum incrassato.

Singularis foliis incurvatis.

47. E. RACEMOSA. *Caulis* erectus, pedalis & ultra.

Rami verticillati & elongati, divaricato-erecti, pubescentes.

Ramuli verticillati, breves, per intervalla sparsi, villosi.

Folia quaterna, lanceolata, obtusa; supra plana, læviuscula; subtus sulcata, hispida; patentia, lineam longa.

Flores in ramulis racemosi, subnutantes, incarnati.
Racemi subdistichi, pollicares usque digitales.
Pedunculi capillares, villosi, cernui, corollæ longitudine.

Calycis foliola ovata, obtusa, incano-tomentosa, adpressa, brevissima.

Corolla subglobosa ore patulo, obtuso.

Antheræ muticæ, exsertæ, brunneæ.

Stylus exsertus, staminibus longior stigmatate capitato.

Differt 1. ab *E. purpurascens*: caule erecto.

2 — — *vagans*: foliis pilosis.

3 — — *mediterranea*: foliis pilosis corollaque globosa.

4 — — *hirta*: floribus racemosis.

48. *E. GLUTINOSA*. *Caulis* erectus, palmaris usque spithameus, totus viscosus.

Rami sparsi, filiformes, hirsuti, erecto-patentes, virgati.

Folia sparsa oppositaque, linearia, obtusa, supra plana, subtus convexa, hirsuta, pilis glandulosis ciliata, patentia, approximata, semiunguicularia.

Flores terminales, racemoso-subumbellati, erecti.

Pedunculi filiformes, pilis glandulosis hirti, foliis duplo longiores.

Braçtæ supra medium pedunculi minimæ.

Calycis foliola ovata, acuta, glabra, concava, viridia, corolla triplo breviora.

Corolla ovato-oblonga, pubescens, purpurascens ore obtuso laciniisque reflexis.

Antheræ aristatæ, inclusæ.

Stylus subexsertus stigmatate capitato.

Florum multa millia aperuit & octo stamina constanter numeravit Exp. D. Præses.

49. *E. LUTEA*. *Frutex* totus glaber, caule rufescente, erecto, bipedali.

Rami sparsi, erecto-patentes, virgati.

Ramuli sparsi, filiformes, frequentissimi, virgati, breves.

Folia opposita, lineari-trigona, obtusa, subtus sulcata, imbricata, lineam longa.

Flores in ultimis ramulis solitarii, bini vel terni, erecti.

Bractææ lineares, obtusæ, concavæ, pallidæ.

Calycis foliola ovata, acuminata, sub apice carinata, adpressa, concava, corolla duplo breviora.

Corolla ovata, attenuata, semiunguicularis: ore ante florescentiam acuto, dein obruso laciniisque reflexis.

Antheræ aristatæ stylusque inclusus.

Variat corollis, calycibus & bractæis luteis & albis, adeo ut *lutea* & *albens* revera non sint, nisi varietates.

Tota recta floribus nitidis, aureis vel argenteis, omnium pulcherrima.

50. *DEPRESSA*. *Fruticulus* vix palmaris, fuscus, flexuosus, scaber, decumbens.

Rami sparsi, depressi, similes cauli, ramulosi.

Folia terna, oblonga, obtusa, supra concava, subtus trigono-convexa sulco longitudinali, glabra, imbricata, vix semiunguicularia.

Flores racemosi vel terminales, albi.

Bractææ lineares, concavæ, pallidæ.

Calycis foliola oblonga, acuta, corollam æquantia.

Corolla campanulata, lineam longa.

Antheræ aristatæ stylusque inclusus.

Vix dici possunt antheræ cristatæ.

51. *E. HALICACABA*. *Caulis* glaber, scaber, fuscus, flexuosus, decumbens, strictus, spithamæus.

Rami alterni, divaricati, cauli similes.

Ramuli tomentosi, ramis similes.

Folia terna, lanceolata, acuta, glabra, supra plana, subtus convexa sulco tenui, patentia, unguicularia.

Flores terminales, solitarii, pedunculati.

Pedunculus tomentosus, reflexus, unguicularis.

Bractea ovatae, acutae, approximatae, calyce multoties minores.

Calycis foliola ovata, acuta, carinata, integra, adpressa, glabra, pallida, duas lineas longa.

Corolla ovata, inflata, acuta, pallide incarnata: laciniis rectis, acutis, conniventibus.

Anthera aristatae stylusque inclusus.

Corolla ex omnibus Ericis maxima.

52. E. MONSONIANA. *Caulis* erectus, pubescens, aphyllus, bipedalis.

Rami sparsi, frequentes, patentes, foliis recti, brevissimi, simplices.

Folia terna, ovata, obtusa, subtus convexa sulco longitudinali, supra plana, integra, imbricata, glabra, vix lineam longa.

Flores in ramis terminales, solitarii, nutantes, albi.

Pedunculus pubescens, reflexus, semiunguicularis.

Bractea ovatae, carinatae, acutae, albæ, calyce paulo breviores, in medio pedunculo sitæ.

Calycis foliola ovata, acuta, concava, carinata, alba, glabra, corolla fere triplo breviora.

Corolla ovato-oblonga, sensim parum attenuata, inflata, pollicaris ore quadrifido: *laciniæ* obtusæ, brevissimæ.

Anthera oblongæ, apice fissæ, inclusæ, basi bicornes, cornibus simplicibus.

Stylus filiformis, longitudine corollæ, inclusus stigmatate capitato.

Similis quidem *E. balicacabæ*; differt vero.

1:0 foliis ovatis, nec linearibus.

2:0 corollis minus profunde partitis & minus inflatis.

3:0 floribus copiosissimis.

4:0 caule erecto.

53. *E. NIGRITA*. *Caulis* brunneus, erectus, pedalis & ultra. *Rami* & *Ramuli* sparsi & verticillati, flexuoso-erecti, virgati, cinereo-tomentosi.

Folia terna, lineari-ovata, obtusa, margine tenuissime scabra, supra plana, subtus convexa sulco tenui longitudinali, nitida, basi adpressa, a medio patenti-recurvata, lineam longa.

Flores terminales, terni, pedunculati, erecti.

Bracteæ oblongæ, acutæ, carinatæ, albæ, calyci approximatae, imbricatæ calyciformes.

Calycis foliola ovata, acuta, carinata, tenuissime margine scabrida, alba, glabra, corollam subæquantia.

Corolla campanulata, albida.

Antherae aristatæ, purpureæ stylusque inclusus.

54. *E. REGERMINANS*. *Frutex* totus glaber, erectus, rufescens, bipedalis.

Rami verticillati, longi, simplices, erecti.

Folia terna, linearia, acuminata, integra, glabra, patentia, internodiis longiora, unguicularia.

Flores in ramis supremis racemosi, secundi, cernui.

Pedunculi purpurei, reflexi.

Bracteæ infra medium pedunculi minutæ, coloratæ.

Calycis foliola lanceolata, carinata, rufescentia, glabra, adpressa, brevissima.

Corolla ovato-cylindrica: ore aperto, obtuso; rufescens, glabra.

Antherae aristatæ.

55. E. URCEOLARIS. *Caulis* flexuoso - erectus, cinereus, bipedalis.

Rami oppositi & terni, cinereo - villosi, virgati.

Ramuli filiformes, sparsi, frequentes, virgati.

Folia terna, lineari - lanceolata, supra convexo - plana; subtus sulcata a marginibus revolutis, tomentoso - albida; erecto - patentia, subcurvata, unguicularia.

Flores subracemoso - umbellati, incarnati, toti hirsuti petiolis, calyce, corolla.

Calycis foliola lanceolata, corolla duplo breviora.

Corolla oblonga, subcampanulata, lineam longa.

Antherae aristatae stylusque inclusus.

Variat floribus valde hirsutis & pilosis, rubris & incarnato - albidis.

56. E. HIRTA. *Caulis* flexuoso - erectus, glaber, pedalis.

Rami & *Ramuli* sparsi, virgati.

Folia terna, linearia, acuta, supra plana, subtus sulcata a marginibus revolutis, scabra, ciliata, imbricato - patentia, subunguicularia.

Flores terminales, umbellati, incarnati.

Calycis foliola lanceolata, scabra, ciliata, adpressa, corolla duplo breviora.

Corolla ovato - globosa, subvillosa.

Antherae aristatae stylusque inclusus.

57. E. BICOLOR. *Caulis* flexuoso - erectus, cinereo - subtomentosus, spithamæus vel paulo ultra.

Rami vel simplices, vel ramulosi, frequentes, cauli similes, virgati.

Folia terna, ovata, obtusa, scabra, tenuissime villosa, subtus sulcata a marginibus revolutis, imbricata, lineam dimidiam longa.

Flores in ramis & ramulis terminales, sæpius terni, nutantes, glabri, sanguinei, per fruticem copiosi.

Calycis foliola ovata, tenuissime villosa, adpressa, rubentia, corolla duplo breviora.

Corolla campanulata, glabra.

Antheræ aristatæ, subexsertæ, atro-purpureæ.

Stylus sanguineus, curvatus, exsertus, corolla duplo longior, stigmatibus capitato.

58. E. ARTICULARIS. *Caulis* fuscus, flexuoso-erectus, inferne glaber, pedalis.

Rami & Ramuli verticillati, fastigiati, flexuosi, patentes, tenuissime villosi.

Folia terna, ovata, glabra, supra concava, subtus convexa sulco longitudinali, adpressa, internodiorum longitudine ramos quasi articulatos formantia, lineam longa.

Flores racemosi, distichi, cernui.

Racemus pollicaris vel digitalis, comosus.

Pedunculi capillares, purpurei, tenuissime villosi, cernui, longitudine foliorum.

Bracteæ minutæ, purpureæ.

Calycis foliola ovata, intus concava, extus carinata, fusco-purpurea, ciliata, glabra, corolla dimidio breviora.

Corolla campanulata, glabra, sanguinea.

Antheræ aristatæ stylusque inclusus.

Antheræ in hac specie singulares, cum connatæ videantur cum filamentis, sic ut potius filamentum, quam antheræ, aristatum dicendum.

59. E. VIRESCENS. *Folia* terna quateraque, lanceolata, glabra.

Flores racemosi, secundi.

Corolla campanulata, purpurea.

Antheræ aristatæ, inclusæ.

Stylus inclusus.

60. E. PLANIFOLIA. *Caulis, Rami & Ramuli* trichotomi, filiformes & capillares, decumbentes, flexuosi, glabri vel tenuissime scabri.

Folia terna, rarius quaterna, axillis aliis foliolis sæpe onusta, ovata, acuta, tenuissime subciliata, margine parum revoluta, patentia, lineam dimidiam longa, internodiis breviora.

Flores versus apices racemosi, cernui.

Pedunculi capillares, foliis longiores.

Calycis foliola ovata, scabra, breviora.

Corolla campanulata, purpurascens.

Antherae aristatae, inclusae.

Stylus exsertus, corolla duplo longior, stigmate parum capitato.

Variat 1:0 caule scabro & glabro.

2:0 foliis acutis & pilo capitato terminatis.

61. E. PUBESCENS. *Caulis* cinereus, hispidus, flexuosus, erectus, bipedalis & ultra.

Rami sparsi, raro verticillati, cauli similes.

Ramuli filiformes & capillares, breves, virgati.

Folia terna & quaterna, sæpe quaterna in ramis & terna in ramulis, raro quaterna omnia, linearia, obtusa, scabra, villosa, incurva, subtus sulcata, patentia, lineam longa.

Flores in ramulis terminales, umbellati, bini, terni vel plures, copiosi, sanguinei, hirsuti.

Pedunculi capillares, bracteati.

Calycis foliola lanceolata, rufescentia, pilosa, brevissima.

Corolla ovata, obtusa, villosa.

Antherae aristatae stylusque inclusus.

Variat valde hæc species Ericæ, caule, ramis, foliis, & floribus. Præcipuæ vero varietates sunt sequentes:

1:0 *pilosa* foliis ternis corollisque tenuissime pilosis.

2:0 *hispida* foliis ternis, hispidis.

3:0 *villosa* foliis quaternis, scabris, ramisque verticillatis.

4:0 *parviflora* foliis ramorum quaternis, ramulorum ternis hispidis; corollis minutis.

Villosa eadem est, licet differe videatur foliis quaternis, scabris, longioribus; caule ramisque verticillatis, magis glabris; corollis magis cylindricis & floribus conglomeratis.

62. E. PERSOLUTA. *Frutex* totus cinereo-tomentosus, idque magis in ramis & ramulis, flexuoso-erectus, spithamæus vel paulo ultra.

Rami sparsi, oppositi & terni, cauli similes.

Ramuli filiformes, frequentes, breves, virgati.

Folia in nonnullis, sed raro terna; in nonnullis, at rarius & terna & quaterna; in plurimis quaterna, linearia, obtusa, supra plana, subtus convexa sulco longitudinali, rarius integra, sæpius tenuissime ciliata, glabra, imbricata, vix lineam longa.

Flores in ramulis umbellati, sæpissime terni, per ramos quasi racemosi, copiosi, incarnati, minuti, cernui.

Bractææ pallidæ, subciliatæ.

Calycis foliola ovata, acuta, subcarinata, tenuissime ciliata, corolla duplo breviora.

Corolla campanulata sinu laciniarum pertuso.

Antheræ aristatæ, inclusæ, purpureæ.

Stylus paulo longior staminibus, sæpius inclusus.

Variat valde hæc species polymorpha, sic ut exinde plures species constituerint Auctores:

1:0 foliis ternis & quaternis, integris & ciliatis.

- 2:0 Corollis majoribus & minoribus, campanulatis vel magis globosis.
 3:0 antheris stylisque inclusis & exsertis.
63. E. ARBOREA. *Caulis* infra brunneus, supra cinereo-tomentosus, flexuosus, erectus, orgyalis.
Rami subverticillati, hispidi, virgati.
Ramuli sparsi, filiformes, hispidi, virgati, frequentes.
Folia rarius terna, sæpissime quaterna, lanceolata, ciliata, glabra, patentia, internodiis longiora, lineam longa.
Flores in apicibus ramulorum racemosi, cernui.
Calycis foliola lanceolata, spinoso-acuta, glabra, breviora.
Corolla campanulata, purpurea, glabra.
Antheræ aristatæ, inclusæ.
Stylus exsertus, sanguineus: stigmatibus capitato, purpureo.
64. E. FLORIDA. *Caulis* teres, purpureus, superne villosus, flexuosus, erectus, pedalis & ultra.
Rami sparsi, laxi, cauli similes, virgati, subsimplices.
Folia quaterna, lanceolata, hirsuta, subtus sulcata, curvata, patienti-erecta, semiunguicularia.
Flores terminales, umbellati, cernui, quatuor & ultra,
Pedunculi capillares, sanguinei.
Calycis foliola linearia, obtusa, hirsuta, reflexa, foliis duplo breviora.
Corolla globosa, pallide sanguinea, inflata, glabra.
Antheræ aristatæ stylusque inclusus.
65. E. PILULIFERA. *Frutex* torus glaber, purpureus, erectus, pedalis & ultra,
Rami & *Ramuli* trichotomi, erecto-patentes, subfastigiati.

Folia quaterna, oblique verticillata, tria situ æqualia quarto inferiore, linearia, obtusa, supra plana, subtus convexa sulco longitudinali profundo, inferiora glabra, suprema tenuissime ciliata, in petiolos pallidiores attenuata, imbricata, semiunguicularia.

Flores terminales, umbellati, quatuor usque ... cem, cernui.

Pedunculi sanguinei, foliis longiores.

Calycis foliola navicularia, acuta, pallide sanguinea, glabra, apice ciliata, adpressa, corolla paulo breviora.

Corolla campanulata, sanguinea, glabra.

Antheræ aristatæ stylusque inclusus.

66. E. TETRALIX. *Fruticulus* palmaris vel spithamæus, cinereo-tomentosus, basi decumbens, flexuoso-erectus.

Rami & Ramuli sparsi, breves, virgati.

Folia quaterna, oblonga, acuta, ciliata, subtus sulcata a marginibus revolutis, albo-tomentosa, patentia, lineam longa.

Flores terminales, umbellati, circiter decem, cernui.

Pedunculi albo-tomentosi, foliis longiores.

Calycis foliola lanceolata, albo-tomentosa, apice pulcherrime ciliata.

Corolla ovata, subcampanulata, albida, glabra.

Antheræ aristatæ, inclusæ.

Stylus subexsertus, stigmatate capitato.

67. E. INFLATA. *Frutex* totus glaber, nodulosus, erectus, pedalis.

Rami verticillati, cauli similes, longi, erecti, subsimplices.

Folia quaterna, linearia, acuta, integra, supra plana, subtus convexa sulco omnium tenuissimo, curvata, patienti-erecta, glabra, unguicularia.

Flores umbellati, cernui.

Pedunculi fanguinei, villosi, pollicares.

Bractææ supra medium pedunculi lineares, fanguineæ.

Calycis foliola lineari-subulata, integra, glabra, patenti erecta, fanguinea, corolla quadruplo breviora.

Corolla ventricosa, inflata, obtusa, pallide fanguinea, glabra, subpollicaris.

Antheræ aristatæ stylusque inclusus.

68. E. ABIETINA. *Caulis* cinereus, scaber, erectus, pedalis & ultra.

Rami & Ramuli subverticillati, erecto-patentes.

Folia quaterna, lanceolato-subulata, subtus sulcata, glabra, imbricata, unguicularia.

Flores in apicibus ramorum racemosi, nutantes.

Pedunculi fanguinei, villosi, longitudine foliorum.

Bractææ infra medium pedunculi, ovatæ, acutæ, ciliatæ, carinatæ, pallidæ.

Calycis foliola lato-ovata, acuta; carinata, tenuissime subciliata, glabra, fanguinea.

Corolla cylindrica, infra apicem subventricosa, parum curvata, obtusa, glabra, fanguinea, semipollicaris.

Antheræ aristatæ stylusque inclusus.

69. E. MAMMOSA. *Caulis* cinereo-fuscus, flexuosus, erectus.

Rami subtrichotomi, scabri, flexuosi, iterum trichotome ramulosi ramulis subfastigiatis.

Folia sena, lanceolata, supra plana, subtus convexa sulco longitudinali, integra, glabra, curvata, patentia, subunguicularia.

Flores terminales, umbellati, plures.

Pedunculi villosi, erecti, foliis longiores.

Calycis foliola lineari-subulata, glabra, corolla duplo breviora.

Corolla oblonga, subcampanulata, oblique truncata, glabra, incarnata, unguicularis.

Antherae aristatae stylusque inclusus.

Differt ab *E. abietina* 1:0 calyce lineari.

2:0 corollis magis inflatis.

3:0 floribus umbellatis.

4:0 foliis senis.

70. *E. EMPETRIFOLIA*. *Caulis* fuscus, scaber, pedalis.

Rami verticillati, cauli similes, flexuoso-erecti.

Ramuli trichotomi & dichotomi, similes ramis.

Folia sena, oblonga, obtusa, incurvata, supra trigono-plana, subtus sulcata, scabra imprimis subtus, tenuissime ciliata, imbricata, lineam longa.

Petioli imprimis ciliati.

Flores in mediis ramulis & in apicibus aggregati, verticillati.

Calycis foliola lanceolata, ciliata, sanguinea.

Corolla ovato-campanulata, inferne hirta, sanguinea.

Antherae aristatae, inclusae.

Stylus purpureus, curvatus, corolla duplo longior, exsertus stigmate capitato.

71. *E. SPICATA*. *Caulis* crassus, rigidus, fusco-purpureus, scaber, flexuoso-erectus, spithameus usque pedalis.

Rami & *Ramuli* alterni vel subverticillati, cauli similes, erecto-patentes, apice incurvi, virgati.

Folia sena, lanceolata, integra, glabra, subtus sulcata, patentia, incurvato-imbricata, subunguicularia.

Flores in apicibus ramorum inter folia breviora verticillato-spicati, cernui, plurimi.

Spica crassa, pollicaris usque digitalis.

Bractea calyci approximatae, basi attenuato-subpetiolatae, dein oblongae, acutae, integrae, tenuissimae, incarnatae.

Calycis foliola spathulata, seu basi attenuata, apice ovata, concava, margine scariosa, integra, corolla multoties breviora.

Corolla clavata, curvata, obtusa, glabra, alba, subpollicaris.

Antherae aristatae, inclusae.

Stylus purpureus: stigmate exserto, flavescente.

72. E. OCTOPHYLLA. *Frutex* totus glaber: caule cinereo, erecto; pedalis.

Rami dichotomi, pauci, simplices, longi.

Folia octona, linearia, truncata, integra, glabra, patenti-recurvata, imbricata, disticha, unguicularia.

Petioli pallidi, lineam longi.

Flores ramos terminantes, umbellati, plurimi, erecti, speciosi, viscosi.

Calycis foliola lanceolata, glabra, adpressa, corolla multoties breviora.

Corolla cylindrico-clavata, glabra, purpurea, pollicaris: laciniis erectis.

Antherae aristatae, inclusae.

Stylus capillaris, purpurascens, erectus, stigmate capitato.

73. E. OBLIQUA. *Caulis* filiformis, laxus, brunneus, superne scaber, totus glaber, erectus, pedalis.

Rami dichotomi, simplices, cauli similes, subfastigiati.

Folia sparsa oblique circum ramos, linearia, truncata, glabra, attenuata in petiolos, basi imbricata, apice patenti-recurvata, subdisticha, semiunguicularia.

Flores terminales, umbellati, plurimi, viscosi, suberecti.

Pe-

Pedunculi capillares, purpurei, foliis triplo longiores.

Bractææ tres; solitaria in medio, paulo superius duæ oppositæ; minimæ, patentés.

Calycis foliola linearia, obtusa, patentia, brevissima.

Corolla globosa; ore acuminato, contracto; purpurea.

Antheræ cristatæ stylusque inclusus.

Folia versus apices ramorum circum ramos oblique ita sparsa sunt, ut minimè verticillata dici possint, ceterum valde similia foliis *E. Octophyllæ*.

74. *E. VULGARIS*. *Fruticulus* totus teres, glaber, brunneus, flexuoso-erectus, palmaris, pedalis & ultra.

Rami sparsi & verticillati, divaricato-patentes, virgati.

Ramuli oppositi, brevissimi, foliis toti tecti, internodiis breviores, erecto-patentes, unguiculares vel ultra.

Folia opposita, sessilia, sagittata, trigona, obtusa, tenuissime ciliata, subtus sulcata, glabra, suprema villosa, quadrifariam imbricata, lineam dimidiam longa.

Flores racemosi, subsecundi, cernui.

Pedunculi cernui, foliorum longitudine.

Calycis foliola ovata, acuta, carinata, tenuissime ciliata, adpressa, corolla multo breviora.

Corolla campanulata, nitens quasi polita.

Antheræ cristatæ, inclusæ.

Stylus exsertus, corolla duplo longior, stigmate capitato.

75. *E. GNAPHALODES*. *Fruticulus* totus glaber, fusco-cinereus, erectus, spithamæus.

Rami & *Ramuli* dichotomi & trichotomi, filiformes, erecto-patentes, fastigiati.

Folia terna, ovata, integra, glabra, supra plana, subtus convexa sulco longitudinali, adpressa, longitudine internodiorum, ramulos quasi articulatos formantia, lineam dimidiam longa.

Flores in ultimis ramulis terminales, subterni, purpurei.

Bractææ calyci approximatae, naviculares, purpureae, tenuissime ciliatae.

Calycis foliola navicularia, adpressa, purpurea, corollae longitudine.

Corolla campanulata, glabra.

Antheræ cristatae stylusque inclusus.

76. E. MUCOSA. *Frutex* totus glaber, flexuoso-erectus, tener, pedalis.

Rami subverticillati, filiformes, erecti, virgati, ramulosi.

Folia terna, ovata, obtusa, margine ferrato-scabra, supra plana, subtus convexa sulco longitudinali, glabra, imbricata, lineam dimidiam longa.

Flores terminales, umbellati, terni vel plures, viscosi, cernui.

Pedunculi purpurei, brevissimi, bracteis purpureis.

Calycis foliola ovata, concava, apice incrassato-carinata, purpurea, corolla paulo breviora.

Corolla globosa, pallide purpurea.

Antheræ cristatae stylusque inclusus.

77. CORIFOLIA. *Fruticulus* totus glaber, fusco-cinereus, flexuoso-erectus, palmaris usque pedalis.

Rami & Ramuli verticillati, subfastigiati.

Folia terna, lanceolata, supra plana, subtus convexa sulco longitudinali, margine integra vel ciliata, imbricata, internodiis paulo longiora, lineam longa.

Flores terminales, umbellati, plures.

Bra-

Bractæe lanceolatae, albo-purpureae apice fusco.

Calycis foliola navicularia: apice compresso, fusco; inflata, integra, glabra, pallide purpurea, corolla fere longiora.

Corolla oblonga, inflata, glabra, pallide purpurea: ore contracto, acuto, fusco.

Antheræ cristatae stylusque inclusus.

78. E. CALYCINA. *Caulis* crassus, teres, nodulosus, cinereo-fuscus, erectus, pedalis.

Rami trichotomi, cauli similes, cinereo-tomentosi, erecto-patentes, virgati, ramulosi ramis similibus.

Folia terna, ovata, acuta, integra, glabra, supra concava, subtus convexa sulco longitudinali, imbricata, lineam dimidiam longa.

Flores terminales, umbellati, terni, cernui.

Pedunculi brevissimi, hirti.

Bractæe calyciformes, naviculares, calyci approximatae, erecto-patentes, glabrae, albæ.

Calycis foliola lato-ovata, obtusa cum acumine, intus concava, extus carinata imprimis apice, integra, glabra, erecta, corolla duplo breviora.

Corolla campanulata, glabra, alba.

Antheræ cristatae, purpureae, ad basin usque bifidae, stylusque inclusus.

Germen tomentosum, lobatum.

Valde *similis* E. *nigritæ* respectu florum; differt vero sequentibus notis.

1:0 foliis ovatis imbricatis.

2:0 calycibus magis obtusis & latis.

3:0 antheris cristatis.

79. E. TRIFLORA. *Caulis* brunneus, inferne glaber, superne hispidus, erectus, pedalis.

Ra-

Rami dichotomi, inferne brunnei & glabri, superne cinereo-hirsuti, erecti, fastigiati.

Ramuli per ramos undique sparsi, filiformes, frequentes, hirti, virgati.

Folia terna, lineari-subulata, integra, glabra, supra plana, subtus convexa sulco tenuissimo, incurvata, erecto-patentia, subunguicularia.

Flores in ramulis terminales, solitarii, bini vel terni, pedunculati, cernui.

Pedunculi cernui, cinereo-tomentosi, brevissimi.

Bractea calyciformes, lanceolatae, glabrae, albae.

Calycis foliola lato-ovata, acuminata, concava, carinata, margine membranacea, integra, erecto-patentia, glabra, alba, corollam aequantia.

Corolla globofo-subcampanulata, glabra, alba, magnitudine piperis.

Antherae cristatae stylusque inclusus.

80. E. SCOPARIA. *Frutex* totus cinereo-tomentosus, hispidus, erectus.

Rami sparsi, virgati, ramulosi.

Folia terna, linearia, acuta, integra, glabra, supra plana, subtus sulcata a marginibus revolutis, patentia, semiunguicularia & ultra.

Flores in ultimis ramulis terminales, umbellati, terni.

Pedunculi vix longitudine foliorum.

Calycis foliola ovata, acuta, adpressa, corolla duplo breviora.

Corolla campanulata.

Antherae cristatae, inclusae.

Stylus exsertus stigmatate capitato.

81. E. BERGIANA. *Caulis* erectus, rufescens, cinereo-hirsutus, pedalis vel ultra, totus tectus ramis & ramulis virgatis, florentibus.

Folia

Folia terna, lanceolata, scabra, pilosa, subtus sulcata, imbricata, lineam longa.

Flores in ultimis ramulis terminales, umbellati, subterni.

Calycis foliola ovata, acuminata, ciliata, reflexa, corolla duplo breviora.

Pedunculus hirtus bracteis filiformibus, albis, minutis.

Corolla campanulata, glabra, purpurea, sinu laciniarum excavato.

Antherae cristatae stylusque inclusus.

Pulcherrima, tota tecta floribus speciosis.

82. E. FORMOSA. *Caulis* glaber, erectus, pedalis.

Rami pauci, filiformes, sparsi, flexuosi, cinereo-villosi, erecto-patentes, fastigiati.

Ramuli sparsi, capillares, breves, virgati.

Folia terna, ovata, obtusa, glabra, supra plana, subtus convexa sulco longitudinali, patentia, lineam dimidiam longa.

Flores in ramulis terminales, umbellati, bini, terni, raro plures, cernui.

Pedunculus foliis longior, pallidus.

Bractea ovatae, pallidae, calyci approximatae.

Calycis foliola ovata, acuta, concava, integra, patienti reflexa, pallida, corolla triplo breviora.

Corolla globosa, sulcata, glabra, albida, laciniis reflexis.

Antherae cristatae, purpureae stylusque inclusus.

83. E. RUBENS. *Frutex* totus glaber, purpurascens, flexuoso-erectus, spithameus.

Rami & Ramuli trichotomi, filiformes, erecto-patentes, fastigiati.

Folia terna, linearia, acuta, integra, glabra, supra

pra plana, subtus convexa fulco longitudinali, adpressa, internodiorum longitudinem vix æquantia, lineam longa.

Flores terminales, umbellati, purpurei.

Pedunculi capillares, laxi, purpurei, pollicares.

Bractææ lineares, rufescentes, in medio pedunculo sitæ.

Calycis foliola lanceolata, adpressa, supra plana, subtus convexa fulco longitudinali, viridi-purpurescentia, brevissima.

Corolla globosa, sanguinea, magnitudine piperis.

Antheræ cristatæ stylusque inclusus.

84. E. INCARNATA. *Caulis* cinereus, totus tenuissime villosus, erectus, pedalis & ultra.

Rami & Ramuli trichotomi & verticillati, flexuosi, erecti, virgati.

Folia terna, ovata, obtusa, integræ, glabra, supra concavo-plana, subtus convexa fulco longitudinali, adpressa, longitudine internodiorum, lineam dimidiam longa.

Flores in ramulis terminales, umbellati, solitarii, terni vel plures.

Pedunculi purpurei, foliis duplo longiores.

Bractææ lanceolatæ, concavæ, virescentes.

Calycis foliola lanceolata, integræ, glabra, adpressa, purpurea, corolla quadruplo breviora.

Corolla oblonga, campanulata, alba, femiunguicularis.

Antheræ cristatæ, inclusæ.

Stylus longitudine corollæ, vix exsertus stigmate obtuso.

Differt ab E. *rubente*: 1. corolla globosâ.

2. pedunculis longioribus.

mammosa, cui valde similis:

1. antheris cristatis.

2. foliis ternis.

221

85. E. CINEREA. *Caulis* cinereo - hirsutus, flexuoso - erectus, pedalis & ultra.
Rami alterni & terni, longi, divaricato - erecti.
Ramuli suboppositi, erecti, internodiis breviores.
Folia terna, lanceolata, acuta, subtus sulcata, glabra, imbricata, lineam longa.
Flores in ramulis terminales, solitarii, bini vel plures, cernui, violacei.
Pedunculi foliorum longitudine, reflexi, violacei.
Calycis foliola lanceolata, tenuissime ciliata, glabra, corolla duplo breviora.
Corolla ovata, glabra, ore contractiore.
Antherae cristatae stylusque inclusus.
86. E. AUSTRALIS. *Caulis* cinereus, erectus, rigidus.
Folia terna, linearia, obtusa, glabra, margine scabra, patentia.
Flores terminales, bini vel terni, subsessiles.
Calycis foliola rudia, acuta, carinata, bracteis similibus, imbricatis.
Corolla cylindrica, subclavata, obtusa, calyce triplo longior.
Antherae cristatae, inclusae
Stylus exsertus stigmatibus capitato.
87. E. RAMENTACEA. *Frutex* totus glaber, fuscus, erectus, spithameus.
Rami inferne dichotomi, superne verticillati, divaricato - patentes, ramulosi.
Folia quaterna, linearia, acuta, integra, glabra, supra plana, subtus convexa sulco tenuissimo, patentia.
Flores terminales, umbellati, umbellis confertis.
Pedunculi capillares, incrassati, purpurei.
Calycis foliola subulata, glabra, brevissima.
Corolla globosa, purpureo - violacea: ore contracto.
Antherae cristatae stylusque inclusus.

- 222
155
88. E. BACCANS. *Frutex* totus glaber, erectus, pedalis.
Rami subverticillati & sparsi, fastigiati, erecto-patentes, ramulosi.
Folia quaterna, linearia, obtusiuscula, margine scabra, supra plana, subtus convexa sulco longitudinali, imbricata, incurvata, glabra, lineam longa.
Flores terminales, umbellati, nudentes.
Pedunculi incarnati, cernui.
Bractea obovato-oblongæ, acutæ, concavæ, carinatae, incarnatae.
Calycis foliola ovata, acuta, carinata, concava, incarnata, corollam subæquantia.
Corolla globosa, sanguinea, glabra, magnitudine pisi.
Anthera cristatæ stylusque inclusus.
89. E. PHYSODES. *Frutex* totus glaber, erectus, rigidus, cinereus, bipedalis.
Rami terni & dichotomi, erecti, virgati, ramulosi.
Folia quaterna, linearia, obtusa, margine scabrida, glabra, supra plana, subtus convexa sulco longitudinali, curvata, imbricato-patentia, semiunguicularia.
Flores terminales, umbellati, subterni, cernui, viscosi, magnitudine pisi.
Calycis foliola ovata, adpressa, pallida, brevissima.
Corolla ovata, crystallina, alba.
Anthera cristatæ stylusque inclusus.
90. E. CERNUA. *Frutex* totus glaber, brunneus, erectus, pedalis.
Rami sparsi & terni, filiformes, flexuosi, erecti, ramulosi.
Folia quaterna, ovata, obtusa, ciliata, supra plana, subtus convexa, sulcata, imbricata.
Flores terminales, capitati, cernui.

Bracteæ calyciformes, ovatæ, acutæ, ciliatæ, concavæ, incarnatæ.

Calycis foliola similia bracteis, sed latiora.

Corolla ovato-globosa, incarnata, glabra.

Antheræ cristatæ stylusque inclusus.

91. E. RETORTA. *Frutex* totus glaber, scaber, fuscus, erectus, pedalis vel ultra.

Rami verticillati, filiformes, flexuosi, erecti, subfastigiati, ramulosi.

Folia quaterna, ovata, acuta, seta terminali aristata, margine tenuissime ferrulata, glabra, subtus convexiuscula sulco tenui, squarrosa, lineam longa.

Flores terminales, umbellati, plures, erecti.

Calycis foliola lanceolata, aristata, adpressa, glabra, purpurascens, corolla triplo breviora.

Corolla basi inflata, apice attenuata, crystallina, alba, glabra, viscosa, pollicaris: laciniis ovatis, reflexis.

Antheræ villoso-cristatæ, inclusæ, minutæ, filamentis longis, albis insertæ.

Stylus staminibus longior, subexsertus.

§. V.

SYNONYMA.

E. DABOECIA. Linn. Spec. Plant. p. 509.

Andromeda Daboecia Linn. Syst. Veget. XIV. p. 406.

E. TENUIFOLIA. Linn. Spec. Plant. p. 507. Berg. Plant. Capenf. p. 116.

E. THUNBERGII. Montin Act. nov. Upsal. Vol. 2. p. 290. t. 9. fig. 2. Linn. Suppl. System. p. 220.

E. TETRAGONA. Linn. Suppl. Syst. p. 223. Syst. Veg. XIV. p. 370.

E. UMBELLATA. Linn. Spec. Pl. p. 501. Syst. Veg. XIV. p. 369.

- E. BRYANTHA. Bryanthus. Gmelin. Sibir. 4. p. 133. t. 57.
fig. 3.
Andromeda bryantha. Linn. Mant. p. 238. Ejusd.
Syst. Veg. XIV. p. 406.
- E. IMBRICATA. Linn. Sp. Plant. p. 503. Syst. Veg. XIV.
p. 369.
Erica quinquangularis Bergii Pl. Cap. p. 117.
- E. MELANTHERA. Linn. Mant. p. 232. Syst. Veg. XIV.
p. 367.
- E. LEUCANTHERA. Linn. Suppl. Syst. p. 223.
- E. SPUMOSA. Linn. Spec. Plant. p. 508. Syst. Veg. XIV.
p. 367. Berg. Plant. Cap. p. 103.
Erica scariosa. Berg. Pl. Cap. p. 102.
- E. CAPITATA. Linn. Spec. Plant. p. 504. Syst. Veg. XIV.
p. 367. Berg. Plant. Cap. p. 94.
Erica bruniades Linn. Sp. Pl. p. 504. Syst. Veg.
XIV. p. 369.
- E. PASSERINÆ. Montin. Act. Nov. Upsal. Vol. 2. p. 289.
t. 9. fig. 1. Linn. Suppl. Syst. p. 221.
- E. VIRGATA. Berg. Pl. Cap. p. 97.
Erica absinthoides. Linn. Mant. p. 66.
- E. CILIARIS. Linn. Spec. Pl. p. 503. Syst. Veg. XIV.
p. 368.
- E. HISPIDA. *Erica hispidula*. Linn. Suppl. Syst. p. 222.
- E. PETIVERII. Linn. Mant. p. 235. Syst. Veg. XIV. p. 369.
Erica Plukenetii. Berg. Pl. Cap. p. 91.
- E. PLUKENETII. Linn. Sp. Pl. p. 504. Syst. Veg. XIV.
p. 369.
- E. COCCINEA. Linn. Sp. Pl. p. 505. Syst. Veg. XIV. p.
368.
- E. GRANDIFLORA. Linn. Suppl. p. 223. Syst. Veg. XIV.
p. 370.

- E. CURVIFLORA. Linn. Spec. Pl. p. 505. Syst. Veg. XIV. p. 368.
- E. TUBIFLORA. Linn. Spec. Pl. p. 505. Syst. Veg. XIV. p. 368.
- E. CERINTHOIDES. Linn. Sp. Pl. p. 505. Syst. Veg. XIV. p. 368. Berg. Pl. Cap. p. 104.
- E. SPARRMANNI. Linn. Act. Holmenf. 1778. p. 24. t. 2. Suppl. p. 219.
- E. MASSONI. Linn. Suppl. Syst. p. 221.
- E. FASTIGIATA. Linn. Mant. p. 66. Syst. Veg. X IV. p. 368.
- E. COMOSA. Linn. Mant. p. 234. Syst. Veg. XIV. p. 369.
Erica transpavens Berg. Pl. Cap. p. 108.
- E. DENTATA. *Erica denticulata*. Linn. Mant. p. 229. Syst. Veg. XIV. p. 368.
- E. VISCARIA. Linn. Mant. p. 231. Syst. Veg. XIV. p. 369.
- E. MEDITERRANEA. Linn. Mant. p. 229. Syst. Veg. XIV. p. 370.
- E. MULTIFLORA. Linn. Sp. Pl. p. 503. Syst. Veg. XIV. p. 370.
- E. HERBACEA. Linn. Sp. Pl. p. 501. Syst. Veg. XIV. p. 370.
Erica carnea Linn. Sp. Pl. p. 504. Mant. p. 373.
- E. PURPURASCENS. Linn. Sp. Pl. p. 503. Syst. Veg. XIV. p. 370.
- E. VAGANS. Linn. Mant. p. 230.
- E. CUBICA. Linn. Mant. p. 233. Syst. Veg. XIV. p. 368.
- E. GLUTINOSA. Berg. Pl. Cap. p. 99.
Andromeda droseroides. Linn. Mant. p. 239. Syst. Veg. XIV. p. 406.
- E. LUTEA. Berg. Pl. Cap. p. 115. Linn. Mant. p. 234.
Erica albens. Linn. Mant. p. 231.

- E. DEPRESSA. Linn. Mant. p. 230.
- E. HALICACABA. Linn. Sp. Pl. p. 507. Syft. Veg. XIV. p. 364.
- E. MONSONIANA. Linn. Suppl. Syft. p. 223.
- E. NIGRITA. Linn. Mant. p. 65. Syft. Veg. XIV. p. 364.
Erica laricina. Berg. Pl. Cap. p. 94.
- E. REGERMINANS. Linn. Mant. p. 232. Syft. Veg. XIV. p. 364.
- E. URCEOLARIS. Berg. Pl. Cap. p. 107.
Erica pentaphylla. Linn. Sp. Pl. p. 506.
- E. ARTICULARIS. Linn. Mant. p. 65. Syft. Veg. XIV. p. 366.
- E. VIRESCENS. *Erica viridipurpurea*. Linn. Sp. Pl. p. 502. Syft. Veg. XIV. p. 364.
- E. PLANIFOLIA. Linn. Sp. Plant. p. 508. Syft. Veg. XIV. p. 302. Berg. Pl. Cap. p. 100.
- E. PUBESCENS. Linn. Sp. Pl. p. 506. Syft. Veg. XIV. p. 365. Berg. Pl. Cap. 121.
Erica parviflora. Linn. Sp. Pl. p. 506. Mant. p. 374.
- E. CAFFERA. Linn. Sp. Pl. p. 502. Syft. Veg. XIV. p. 365.
- E. PERSOLUTA. Linn. Mant. p. 230.
Erica paniculata. Linn. Sp. Pl. p. 508.
Erica milleflora. Berg. Pl. Cap. p. 96.
Erica subdivaricata. Berg. Pl. Cap. p. 114.
- E. ARBOREA. Linn. Sp. Pl. p. 503. Syft. Veg. XIV. p. 365.
- E. PILULIFERA. Linn. Sp. Pl. p. 507. Syft. Veg. XIV. p. 364.
Erica nudicaulis. Berg. Pl. Cap. p. 113.
- E. TETRALIX. Linn. Spec. Pl. p. 502. Syft. Veg. XIV. p. 365.

E. ABIETINA. Linn. Sp. Pl. p. 506. Syst. Veg. XIV. p. 365.

Erica verticillata. Berg. Pl. Cap. p. 99.

E. MAMMOSA. Linn. Mant. p. 234. Syst. Veg. XIV. p. 365.

E. EMPETRIFOLIA. Linn. Sp. Pl. p. 507. Syst. Veg. XIV. p. 366. Berg. Pl. Cap. p. 120.

E. SPICATA. *Erica sessiliflora*. Linn. Suppl. p. 222.

E. OCTOPHYLLA. *Erica fascicularis*. Linn. Suppl. p. 219.

E. VULGARIS. Linn. Sp. Pl. p. 501. Syst. Veg. XIV. p. 363.

E. GNAPHALODES. Linn. Sp. Pl. p. 501. Syst. Veg. XIV. p. 366. Berg. Pl. Cap. 119.

E. MUCOSA. Linn. Mant. p. 232.

Erica fervea. Berg. Pl. Cap. p. 112.

E. CORIFOLIA. Linn. Sp. Pl. p. 507. Syst. Veg. XIV. p. 366. Berg. Pl. Cap. p. 108.

E. CALYCINA. Linn. Sp. Pl. p. 507. Syst. Veg. XIV. p. 366.

Erica vespertina. Linn. Suppl. p. 221.

E. TRIFLORA. Linn. Sp. Pl. p. 508. Veg. XIV. p. 366.

E. BERGIANA. Linn. Mant. p. 235.

E. SCOPARIA. Linn. Sp. Pl. p. 502. Syst. Veg. XIV. p. 364.

E. CINEREA. Linn. Sp. Pl. p. 501. Syst. Veg. XIV. p. 366.

- E. AUSTRALIS. Linn. Mant. p. 231. Syst. Veg. XIV. p. 366.
- E. RAMENTACEA. Linn. Mant. p. 65. Syst. Veg. XIV. p. 365.
Erica multumbellifera. Berg. Pl. Cap. p. 110.
Erica pilulifera. ibid. p. 111.
Erica granulata. Linn. Mant. p. 234. Ejusd. Syst. Veg. XIV. p. 369.
- E. BACCANS. Linn. Mant. p. 233. Syst. Veg. XIV. p. 366.
- E. PHYSODES. Linn. Sp. Pl. p. 506. Syst. Veg. XIV. p. 366. Berg. Pl. Cap. p. 101.
- E. CERNUA. Montin. Act. Nov. Upsal. Vol. 2. p. 292. t. 9. f. 3. Linn. Suppl. p. 222.
- E. RETORTA. Montin. Act. Stockholm, 1774. p. 297. tab. 7. Linn. Supl. Syst. p. 220.

§. VI.

LOCUS.

Europæ.

Vulgaris crescit in Europæ campis sterilibus, in sylvis; in Svecia frequens.

tetralix in Europæ borealis & Sveciæ imprimis paludibus cespitosis.

umbellata, *virescens*, *ciliaris*, *australis* in Lusitania.

mediterranea in Austriæ alpibus; *daboecia* in Hibernia; *cinerea* in Europa media & oriente; *scoparia* in Barbaria, Hispania, Monspelii; *multiflora* in Anglia, Narbonensi Gallia, oriente; *berbacea* in Pannoniæ, Helvetiæ,

Bal-

Baldi, Tridentini arenosis; *bryantha* in Sibiria; *arborea* in Europa australi & Africa; *vagans* Tolosæ & in Africa.

Fucata in hortis europæis cum aliis colitur.

Capenses

Vel campos amant vel loca alta montosa, non vero unquam sylvas;

imbricata, *baccans*, *gnaphalodes*, *Plukenetii* crescunt infra montes in collibus prope urbem Cap.

melanthera in campis sabulosis extra urbem.

petiolata, *lutea*, *calycina*, in summitate montis tabularis; *spumosa*, *hispida*, *physodes glutinosa* in planitie montis Tabularis; *Petiverii*, *planifolia* in collibus montium & in summitate montis tabularis;

cerinthoides in collibus infra Taffelberg & Stenberg, vulgaris. β . in montibus Lange Kloof; *viscaria* in collibus infra Taffelberg latere orientali; *depressa* in lateribus rupium pone planitiem in summitate montis tabularis; *balicacaba* in rupibus præruptis versus summitatem montis tabularis, latere occidentali; *pubescens* in collibus infra Taffelberg; *villosa* in summitate montis; *persoluta* in collibus infra Taffelberg, in campis arenosis extra urbem & alibi vulgaris.

Aborea in Capite bonæ spei & Europa Australi; *ciliaris* in Capite bonæ spei & Lusitania.

corifolia in campo sabuloso intra Faffelberg & Stenberg.

nigrita, *triflora* in summitate montis Diaboli.

virgata in monte tabulari, & in dunis inter Cap. atque Boy falso; δ in Capite bonæ spei & insula Mauritii.

coccinea inter Cap & Bay falso, inque collibus infra Taffelberg latere orientali; *pilulifera*, *empetrifolia* in montibus inter Cap & Bay falso.

mucosa inter Cap & Bay falso; *spicata* in montibus inter Nordhoek & Bayfals.

comosa in summitate montis Tabularis, & in Platte Kloof.

Bergiana in Roode Sands Kloof.

curviflora, *tubiflora* ad latera rivorum prope Drakenstein, Roode sand & alibi.

urceolaris in montibus Rode Sand prope rivos infra Winterhoek & prope Puspas Rivier.

bicolor in montibus Fransche Hoek.

Fastigiata in Platte Kloof, Fransche Hoek & montibus Hottentots Holland; *bracteata* in montibus Platte kloof.

Massoni, *Monsoniana*, *obliqua*, *octophylla*, *retorta* in montibus Hottentots Holland; *hirta* in Paardeberg; *Sparvmanni* in montibus Lange Kloof; *Thunbergii*, *cernua* in Koude Boekveld.

§. VII.

FLORENDI TEMPUS.

Majo, *Junio*, *Julio* florent: *melanthera*, *coccinea*, *viscaria*, *pilulifera*, *nigrita*, *perfoluta*.

Julio, *Augusto*, *Septembri*: *imbricata*, *virgata*, *hispida*, *pubescens*, *baccans*, *triflora*, *calycina*, *hirta*, *perfoluta*.

Septembri, *Octobri*, *Novembri*: *Thunbergii*, *tetragona*

na, leucanthera, curviflora, tubiflora, urceolaris, gnaphalodes, cernua.

Novembri, Decembri, Januario: bracteata, cerinthoides β , Sparrmanni, fastigiata, comosa, Monsoniana, retorta, Bergiana.

Januario, Februario, Martio: petiolata, spumosa, Plukenetii, pulchella, Massoni, halicacaba, bicolor, pubescens: villosa, octophylla, obliqua.

Martio, Aprili, Majo: Petiverii, cerinthoides α , glutinosa, lutea, depressa, persoluta, empetrifolia, spicata, physodes, corifolia.

§. VIII.

USUS.

Ericæ in genere floribus suis pulcherrimis & omnium copiosissimis oculos spectatorum jucundissimo modo delectant, ita ut, licet difficillime transplantari se sinant, variæ tamen in Hortos Botanophilorum, summo cum studio, cura & sumptibus, introductæ sint.


Species plurimæ majores, in Promontorio bonæ spei, ubi summa penuria ligni laborant incolæ, ad focum alendum adhibentur, cui etiam usui in Bahusia Sveciæ Erica vulgaris inservit.

E floribus Ericarum mellifluis Apes magnam mellis copiam ubique colligunt.

Escam quoque Ericeta, imprimis Europæa, variis animalibus porrigunt, ut Ovibus, Leporibus, Tetraonibus & Insectis pluribus.

TABULÆ

Dissertationi appensæ:

- Tab. 1. ERICA *monsoniana.*
obliqua.
ventricosa.
2. ERICA *inflata.*
Plukenetii. β.
hirta.
3. ERICA *massoni.*
octophylla.
formosa.
4. ERICA *tetragona.*
pulchella.
spicata.
5. ERICA *pubescens: villosa.*
triflora.
racemosa.
6. ERICA *petiolata.*
depressa.
florida.
- 

Tab. I

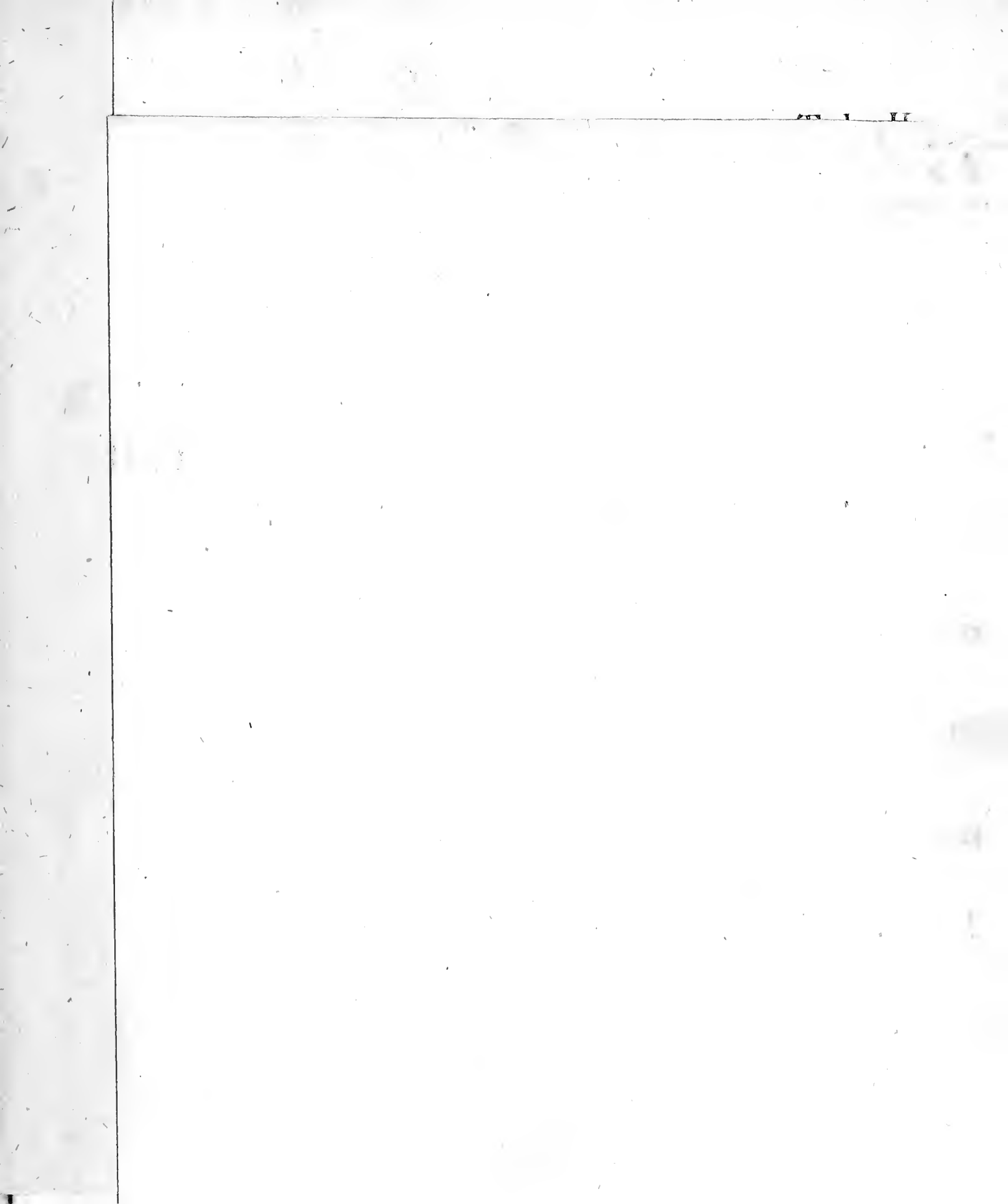


ERICA *ventricosa*

ERICA *Monsoniana*

ERICA *obliqua*

772





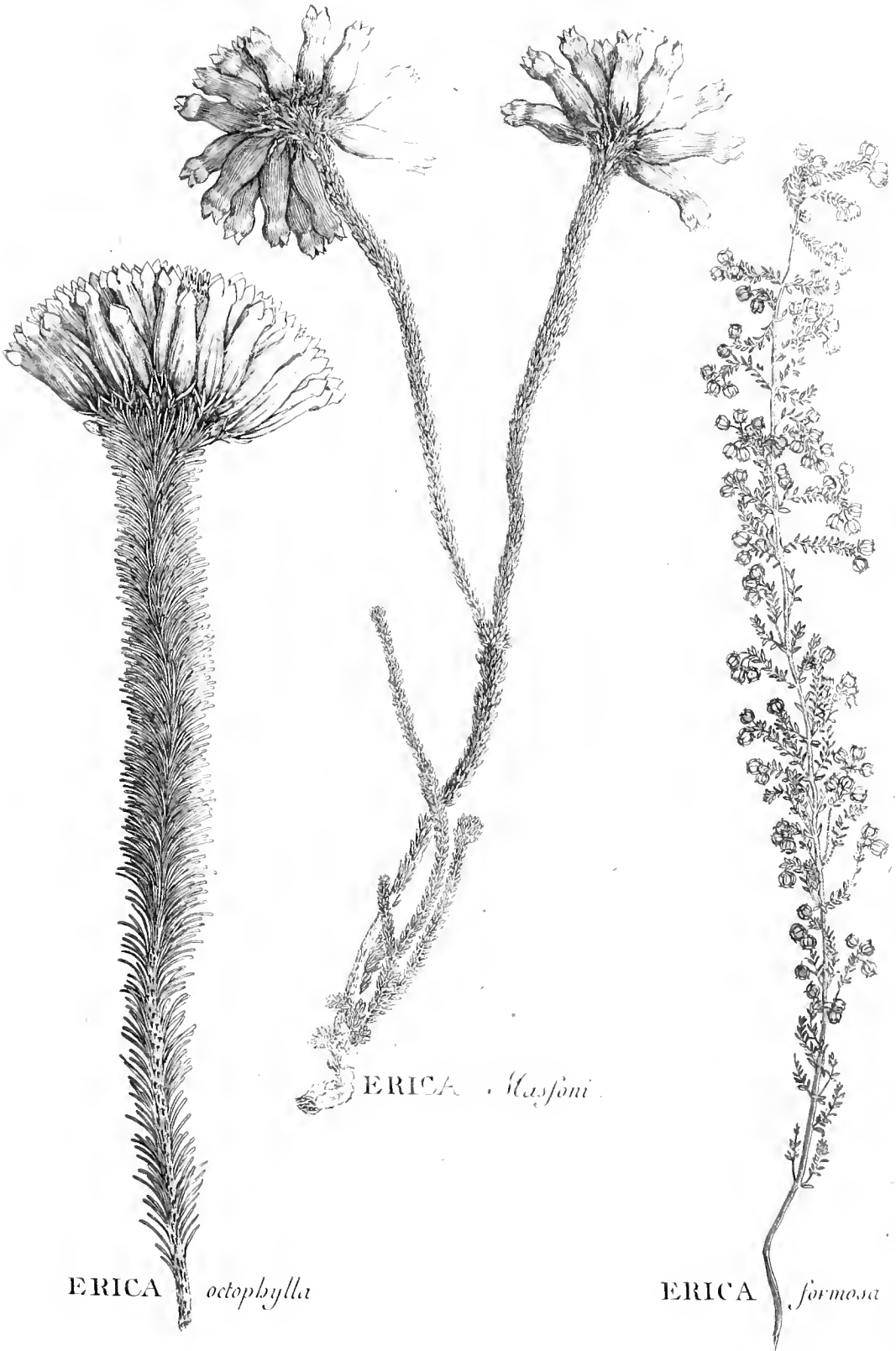
ERICA *Plukenetii*.
3.

ERICA *inflata*.

ERICA *hirta*.



Tab. III.



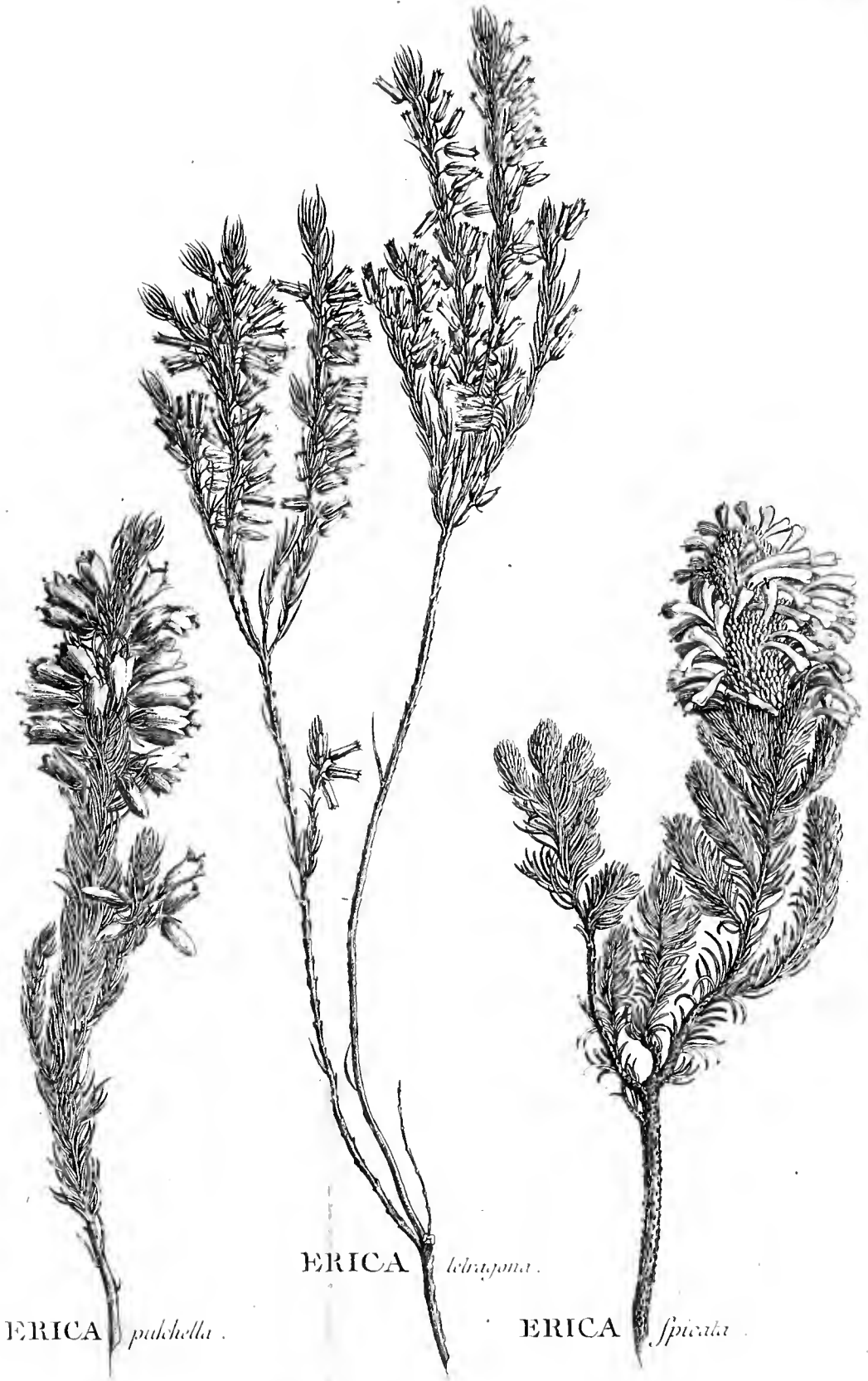
ERICA *octophylla*

ERICA *Masfoni*

ERICA *formosa*



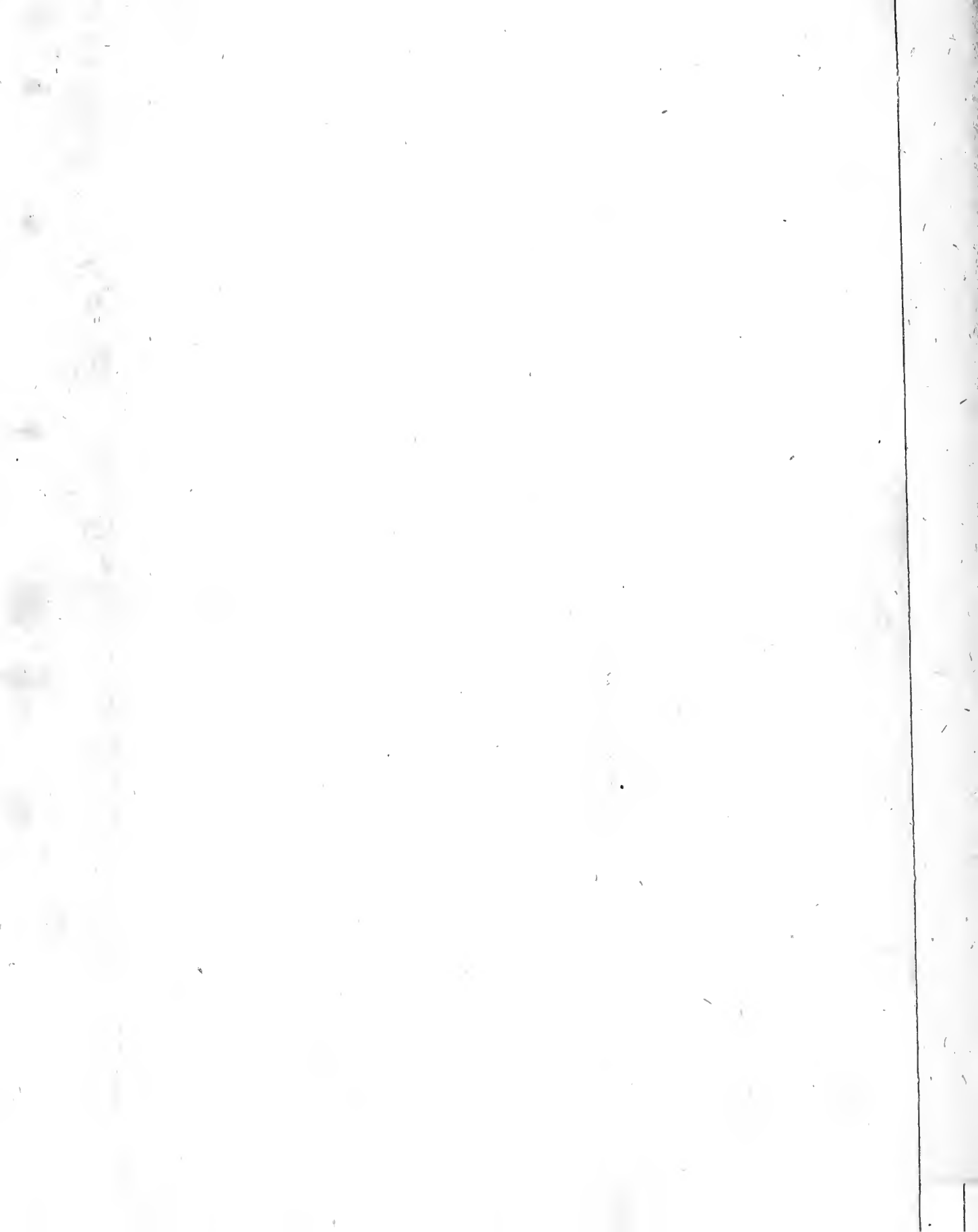




ERICA *pachella*.

ERICA *lebrayana*.

ERICA *spicata*.







ERICA *racemosa*



ERICA *triflora*



ERICA *pubescens villosa*





ERICA florida



ERICA petiolata



ERICA depressa



